

# Gennemsigthedsrapport 2023

RSM Danmark Statsautoriseret Revisionspartnerselskab  
CVR-nr. 25 49 21 45

Offentliggjort på selskabets hjemmeside den 30. april 2024







# Indholdsfortegnelse

	<b>Side</b>
Rapport om gennemsigtighed for 2023	1
Juridisk struktur	1
Ledelsesstruktur	3
Netværk	5
Det interne kvalitetsstyringssystem og politikker for uafhængighed og efteruddannelse	8
Beskrivelse af det interne kvalitetskontrolsystem	13
Revisorstilsynets seneste eksterne kvalitetskontrol	14
Virksomheder af interesse for offentligheden	16
Grundlaget for partnernes vederlag	16
Beskrivelse af politik vedrørende rotation af ledende revisionspartnere og medarbejdere	17
Regnskabsoplysninger	19
Ledelsens erklæring om kvalitetskontrolsystemet, uafhængighedspolitikken og politik for revisorers efteruddannelse	20
EU/EEA medlemmer af RSM International Ltd. netværket	22
Medlemmer af Revisorgruppen Danmark netværket	24

# Rapport om gennemsigtighed for 2023

I henhold til artikel 13 i EU-forordning nr. 537/2014 skal en revisionsvirksomhed, der udfører lovpligtig revision af virksomheder af interesse for offentligheden, offentliggøre en årlig rapport om gennemsigtighed.

Gennemsigtighedsrapporten indeholder beskrivelser af juridisk struktur, ejerskab, kvalitetsstyringssystemer, netværk, resultat af seneste eksterne kvalitetskontrol og andre relevante forhold i RSM Danmark Statsautoriseret Revisionspartnerselskab.

Nedenfor følger oplysningerne for RSM Danmark Statsautoriseret Revisionspartnerselskab.

## Juridisk struktur

RSM Danmark Statsautoriseret Revisionspartnerselskab er organiseret som et partnerselskab. BSP Revision ApS er komplementar for selskabet.

RSM Danmark Statsautoriseret Revisionspartnerselskab har kontorer i Esbjerg, Fjerritslev, Fredericia, Hanstholm, Holstebro, Hurup Thy, Kolding, København, Nykøbing Mors, Skive, Taastrup, Thisted, Vinderup og Aarhus.

Kommanditaktierne i RSM Danmark Statsautoriseret Revisionspartnerselskab ejes direkte eller indirekte af 25 statsautoriserede og 2 registrerede revisorer, hvoraf 5 statsautoriserede revisorer ejer en mindre andel end de øvrige aktionærer. Alle ejere er fuldtidsbeskæftigede i RSM Danmark Statsautoriseret Revisionspartnerselskab.

Anparterne i komplementarselskabet BSP Revision ApS ejes af den samme ejerkreds, og ligeledes med samme ejerandel som i RSM Danmark Statsautoriseret Revisionspartnerselskab.

På tidspunktet for gennemsigtighedsrapportens underskrift ejes kapitalen i RSM Danmark Statsautoriseret Revisionspartnerselskab af følgende ultimative kapitalejere, hvor alle er godkendte revisorer og hovedparten statsautoriserede revisorer (ikke statsautoriserede er nævnt særskilt):

### Kapitalejere:

- Anders Holdgaard Jensen
- Bjarne Ringgaard (registreret revisor)
- Carsten Pedersen
- Christina Smærup Hove
- Dan Hinnerup
- Flemming Hansen
- Frederik Bille (gennem holdingselskabet Sigja ApS statsautoriseret revisionsvirksomhed)
- Hans Peter Roug
- John Lindholm Bode
- Kenny Dam Handberg
- Kim Buus Mogensen
- Konrad Jensen-Dahm
- Lennart Mouritzen
- Lotte Thomsen (registreret revisor)
- Malene Mogensen
- Marco Mosegaard Brøndsted
- Martin Enderberg Lassen
- Martin Santino Lo Turco (gennem holdingselskabet Lo Turco Revision Statsautoriseret Revisionsanpartsselskab)
- Niclas Kruse Lyhne
- Per Bonnevie
- Peter Arent Benkjer
- Rune Vangsøe Sunesen
- Steen Hestbech Capuzzi
- Stig R. Enevoldsen
- Søren Fricke
- Søren Yde
- Tom Hedegaard-Kristensen





# Ledelsesstruktur

Medlemmer af bestyrelse og direktion er alle godkendte revisorer samt nuværende eller tidligere kapitalejere i RSM Danmark Statsautoriseret Revisionspartnerselskab.

Selskabets bestyrelse vælges i overensstemmelse med selskabsloven på den årlige generalforsamling. Ejernes indbyrdes forhold er reguleret i en ejeraftale.

Bestyrelsen udpeger selskabets direktører. Ansvars- og arbejdsfordelingen mellem direktion og bestyrelse følger selskabslovens regler samt de retningslinjer, der er fastlagt i selskabets forretningsorden for bestyrelsen. Bestyrelsen afholder møder 4 gange årligt eller efter behov.

Ledelsen i RSM Danmark Statsautoriseret Revisionspartnerselskab udgjorde på tidspunktet for aflæggelsen af gennemsigtighedsrapporten følgende:

## Direktion

Statsautoriseret revisor Hans Peter Roug  
Registreret revisor Niels Brandt  
Statsautoriseret revisor Stig R. Enevoldsen  
Statsautoriseret revisor Peter Arent Benkjer  
Statsautoriseret revisor Lennart Mouritzen.

## Bestyrelse

Statsautoriseret revisor Søren Yde (formand)  
Statsautoriseret revisor Carsten Pedersen  
Statsautoriseret revisor John Lindholm Bode  
Statsautoriseret revisor Anders Holdgaard Jensen  
Statsautoriseret revisor Tom Hedegaard-Kristensen  
Statsautoriseret revisor Martin Enderberg Lassen  
Statsautoriseret revisor Martin Santino Lo Turco.

Udover de 27 kapitalejere, har bestyrelsen udnævnt en række statsautoriserede revisorer til partnere. Der er ikke i det daglige arbejde væsentlig forskel på de rettigheder og pligter, som partnere og ejere har.

På selskabets 14 kontorsteder er udnævnt en kontorleder, der forestår den overordnede og daglige ledelse af kontorstedet i samarbejde med direktionen.

Selskabet er organiseret med en række stabsfunktioner, herunder kommunikation og markedsføring, jura, GDPR, IT og digitalisering, AML og kvalitet, samt administration og HR. Stabsfunktioner ledes af en afdelingsleder, der refererer til direktionen. Endvidere er nedsat særskilt etisk udvalg.

For en nærmere beskrivelse af RSM Danmark Statsautoriseret Revisionspartnerselskabs vision og mission henvises til hjemmesiden [rsm.dk](https://rsm.dk).



# Direktion og bestyrelse

## DIREKTION



Hans Peter Roug



Niels Brandt



Stig R. Enevoldsen



Peter Arent Benkjer



Lennart Mouritzen

## BESTYRELSE



Søren Yde  
formand



Carsten Pedersen



John Lindholm Bode



Anders Holdgaard Jensen



Tom  
Hedegaard-Kristensen



Martin Enderberg  
Lassen



Martin Santino  
Lo Turco

## RSM International Ltd.

RSM Danmark Statsautoriseret Revisionspartnerselskab er et uafhængigt medlem af det internationale revisornetværk RSM International Ltd., som har særlig fokus på små og mellemstore virksomheder.

RSM International Ltd. er et af verdens førende revisions- og konsultantsamarbejder med mere end 64.000 medarbejdere fordelt på mere end 820 kontorer beliggende i 120 lande. Hovedkontoret ligger i London.

RSM International Ltd. knytter medlemmerne sammen gennem fælles arbejdsmetoder og processer, herunder fælles regler for kvalitet og interne kvalitetskontroller.

Alle medlemsfirmaer er underlagt høje kvalitetskrav, der godkendes i RSM International Ltd.s kvalitetskontrol. RSM International Ltd. er ikke en revisionsvirksomhed og udfører ikke opgaver for, eller har direkte kontakt til kunder. Netværket koordinerer samarbejdet mellem dets medlemmer, som alle er uafhængige revisionsvirksomheder, der er ejet og ledet lokalt. Der eksisterer dermed ikke noget partnerskab mellem medlemsfirmaerne, men de bestræber sig på at arbejde sammen og dele informationer, ekspertiser, knowhow samt fælles tiltag indenfor markedsføring.

RSM International Ltd. har ingen kapitalandele eller nogen form for økonomisk interesse i de enkelte medlemsfirmaer. RSM International Ltd. er finansieret via kontingentindbetalinger fra medlemsfirmaerne. Medlemsfirmaerne kan mødes hvert år til internationale konferencer, hvor de tætte kontakter og den internationale knowhow bliver uddybet.

EU/EEA medlemmer af RSM international Ltd. netværket, herunder deres hjemsted, fremgår af liste jf. side 22. Øvrige medlemmer samt andre oplysninger kan ses på [rsm.global](http://rsm.global).

Den samlede opnåede omsætning fra lovpligtig revision af årsregnskaber og konsoliderede regnskaber, jf. art. 13 i forordningen, udgør hos EU/EEA medlemsfirmaerne i RSM International Ltd. ca. 389,8 mio. euro.

## Revisorgruppen Danmark

RSM Danmark Statsautoriseret Revisionspartnerselskab er medlem af Revisorgruppen Danmark, der er et dansk netværk af godkendte revisionsvirksomheder.

Revisorgruppen Danmark omfatter 25 revisionsvirksomheder i Danmark, Grønland og på Færøerne. Der beskæftiges i alt ca. 2.300 medarbejdere i netværket, heraf ca. 350 godkendte revisorer, der primært består af statsautoriserede revisorer. Revisorgruppen Danmark er juridisk etableret som en forening med begrænset ansvar.

Revisorgruppen Danmark er en fagfunktion, der som eneste kunder har de 25 medlemsfirmaer.

Denne struktur medfører, at de enkelte medlemmer af Revisorgruppen Danmark er selvstændige juridiske enheder, der ikke hæfter for hinanden eller har ansvaret for hinandens arbejde. På foreningens sekretariat er ansat 13 medarbejdere. Revisorgruppen Danmark varetager opgaver, der praktisk kan løses i fællesskab. Dette gælder blandt andet:

- Intern overvågning/kvalitetskontrol, hvor sekretariatet årligt udfører kvalitetskontrol af det enkelte medlemsfirma, herunder kontrol af udvalgte godkendte revisorerens arbejde.
- Uddannelse og efteruddannelse af medarbejdere på alle niveauer i medlemsfirmaerne.
- Udarbejdelse og vedligeholdelse af processer og værktøjer til brug for revision, review, udvidet gennemgang og andet erklæringsarbejde mv. i medlemsvirksomhederne.
- Udarbejdelse af opdaterede modeller for regnskaber og andre produkter.
- Informationer til brug for medlemsvirksomhedernes kunder og medarbejdere.
- Fagligt sekretariat, som kan konsulteres i forbindelse med faglige spørgsmål eller i forbindelse med kvalitetssikringsgennemgang.



# Netværk

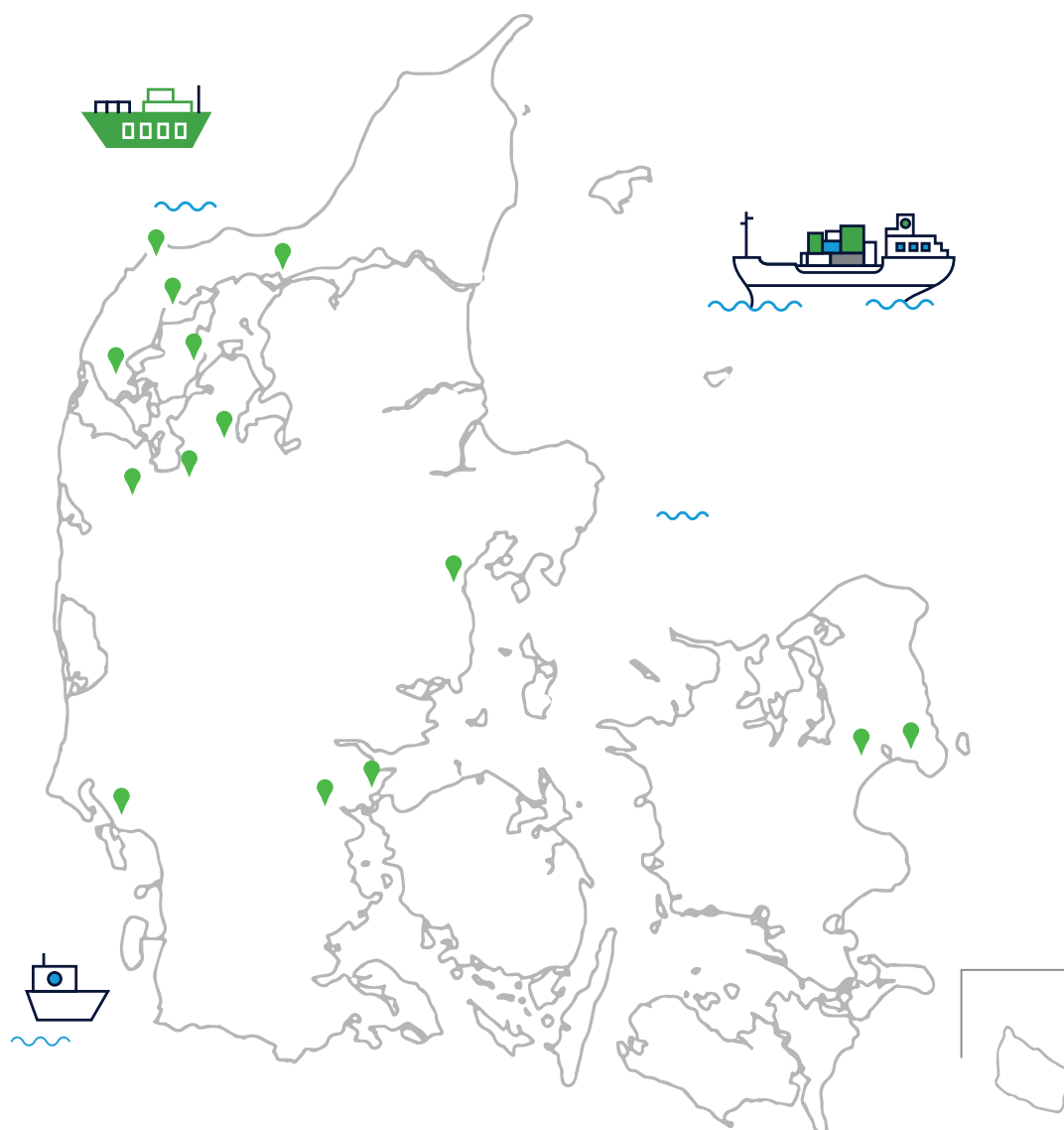
Revisorgruppen Danmark ledes af et repræsentantskab som øverste myndighed, og dernæst af en bestyrelse og direktion. Bestyrelsen vælges på den årlige generalforsamling, hvor hver medlemsvirksomhed har én stemme. Lennart Mouritzen, som er medlem af RSM Danmark Statsautoriseret Revisionspartnerselskabs direktion, er medlem af Revisorgruppen Danmarks bestyrelse.

Den samlede opnåede omsætning for medlemsfirmaerne blev efter Revisorgruppen Danmarks senest udarbejdede opgørelse oplyst til at udgøre i alt ca. 2,2 mia. kr.

Det har ikke været muligt at få oplysninger til at opgøre, hvor stor en del af omsætningen der vedrører lovpligtig revision.

Medlemmer af netværket, herunder deres hjemsted samt øvrige oplysninger kan ses på [revisorgruppen.dk](http://revisorgruppen.dk).

En liste over alle medlemsfirmaer fremgår til sidst i gennemsigtsrapporten.









# Det interne kvalitetsstyringssystem og politikker for uafhængighed og efteruddannelse

## Kvalitetsstyringssystemet

Lovgivningen og internationale standarder stiller krav om, at godkendte revisionsvirksomheder skal have et kvalitetsstyringssystem, der understøtter og styrer politikker og procedurer relateret til vores erklæringsarbejde. RSM Danmark Statsautoriseret Revisionspartnerselskab er ligesom alle øvrige godkendte revisionsvirksomheder generelt underlagt særlige bestemmelser i lovgivning, etiske regler og internationale standarder.

RSM Danmark Statsautoriseret Revisionspartnerselskabs ledelse har det ultimative ansvar for kvalitetsstyringssystemet i henhold til gældende regler, og at politikker og procedurer heri løbende opdateres.

Ansvar for afgivelse af erklæringer påhviler i henhold til såvel revisorloven som RSM Danmark Statsautoriseret Revisionspartnerselskabs interne politikker altid den opgaveansvarlige partner, som underskriver erklæringen. Den enkelte partner har ansvaret for at anvende kvalitetsstyringssystemet, ligesom hver enkelt medarbejder har et ansvar for kvaliteten af arbejdet, der efterlever kvalitetsstyringssystemet og vores politikker og procedurer, og herunder informere om eventuelle fejl, mangler eller uhensigtsmæssigheder i kvalitetsstyringssystemet.

Som oplyst i RSM Danmark Statsautoriseret Revisionspartnerselskabs gennemsigtighedsrapport for 2022, blev der implementerede ændringer til kvalitetsstyringssystemet pr. 15. december 2022, som krævet efter de nye internationale kvalitetsstandarder. RSM Danmark Statsautoriseret Revisionspartnerselskabs kvalitetsstyringssystem har i 2023 således været styret af dette kvalitetsstyringssystem (SoQM).

Ud over lovgivningens krav til kvalitetsstyringssystemer, så baserer RSM Danmark Statsautoriseret Revisionspartnerselskabs grundlæggende kvalitetsstyringssystem sig bl.a. på følgende internationale standarder:

- ISQM 1, "Quality Management for Firms that Perform Audits or Reviews of Financial Statements, or Other Assurance or Related Services Engagements".
- ISQM 2, "Engagement Quality Reviews".
- ISA 220, "Quality Management for an Audit of Financial Statements".

Derudover er der andre relevante internationale standarder og revisionsstandarder mv., der stiller krav til kvaliteten, der ligeledes er en del af kvalitetsstyringssystemet, herunder bl.a. etiske krav til revisorer, EU-forordninger mv. Hertil stilles der ligeledes kvalitetskrav igennem vores medlemskaber hos FSR-danske revisorer, Revisorgruppen Danmark og RSM International Ltd.

RSM Danmark Statsautoriseret Revisionspartnerselskabs kvalitetsstyringssystem understøtter en risikovurderingsproces til brug for opfyldelse af krævede kvalitetsmål, herunder risikovurderinger for opnåelse af kvalitetsmål og implementering af kontroller til afdækning af kvalitetsrisici, der medvirker til, at RSM Danmark Statsautoriseret Revisionspartnerselskab til stadighed sikrer høj kvalitet i alle erklæringsopgaver.

RSM Danmark Statsautoriseret Revisionspartnerselskabs kvalitetsstyringssystem omfatter følgende centrale komponenter:

1. Risikovurderingsproces.
2. Overordnet ledelse og ledelsesansvar.
3. Relevante etiske krav og uafhængighed.
4. Accept og fortsættelse af kunderelationer og specifikke opgaver.
5. Opgavens udførelse.
6. Ressourcer.
7. Information og kommunikation og
8. Overvågning og udbedring.

Komponenterne "Risikovurderingsproces" og "Overvågning og udbedring" er i kvalitetsstandarderne ikke direkte genstand for særlig allokering af kvalitetsmål, da disse processer er genstand for eksplicitte krav til udførelsen. Men disse spiller en naturlig og central rolle i forhold til opfyldelsen af kvalitetsmålene for de øvrige komponenter.

# Det interne kvalitetsstyringssystem og politikker for uafhængighed og efteruddannelse

Risikovurderingsprocessen er et led i RSM Danmark Statsautoriseret Revisionspartnerselskab, der har til formål at udforme og implementerer en proces for fastsættelse af relevante kvalitetsmål, identificere og vurdere kvalitetsrisici samt udforme og implementere reaktioner og tiltag i form af bl.a. kontroller, politikker og procedurer, der skal medvirke til at afdække identificerede kvalitetsrisici, og for at opfylde kvalitetsmål for de enkelte komponenter. Heri ligger også en årlig eller løbende revurdering baseret på test af effektiviteten af implementerede kontroller, erfaringen fra interne og eksterne kontroller, lovændringer, ændringer i standarder mv.

Med komponenten "Overvågning og udbedring" har RSM Danmark Statsautoriseret Revisionspartnerselskab sikret, at der opretholdes en passende og effektiv proces, der giver relevante, pålidelige og rettidige oplysninger om design, implementering samt drift og anvendelse af kvalitetsstyringssystemet. Derudover skal denne proces medvirke til, at der træffes passende foranstaltninger for at reagere på identificerede fejl eller mangler, så disse kan udbedres rettidigt.

Alle komponenterne i kvalitetsstyringssystemet indeholder særskilte politikker og procedurer, herunder retningslinjer.

Komponenten "Overordnet ledelse og ledelsesansvar" indeholder bl.a. fastsatte kvalitetsmål og -krav, der medvirker til, at firmaet og ledelsen skaber en god og sund kvalitetskultur, og der herunder udvises ansvar for kvalitet af alle opgaver, interne processer, kontroller mv. samt at ledelsen demonstrerer en forpligtelse til kvalitet gennem handlinger og adfærd, der også har virkning for alle ansatte. Derudover er det også centralt, at firmaet har en organisationsstruktur og tildeling af roller, opgaver, ansvar samt autoritet, der er passende i forhold til udformning, implementering og anvendelse af firmaets kvalitetsstyringssystemet, ligesom ledelsen sikrer, at ressourcebehovet er dækkende til opfyldelse af kvalitetsmålene.

Komponenten "Relevante etiske krav og uafhængighed" indeholder bl.a. fastsatte kvalitetsmål og -krav, der medvirker til, at firmaet og ansatte forstår og efterlever de relevante etiske krav samt uafhængighedsreglerne. Der henvises til yderligere beskrivelse herom.

Komponenten "Accept og fortsættelse af kunderelationer og specifikke opgaver" indeholder bl.a. fastsatte kvalitetsmål og -krav, der medvirker til, at firmaet og ansatte opnår

tilstrækkeligt grundlag til vurdering af accept og fortsættelse af kunderelationer og specifikke opgaver for at kunne udføre opgaver i overensstemmelse med faglige standarder og gældende lovgivning.

Komponenten "Opgavens udførelse" indeholder bl.a. fastsatte kvalitetsmål og -krav, der medvirker til, at alle ansatte, herunder opgaveteams forstår og opfylder deres ansvar og lever op til firmaets kvalitets- og dokumentationskrav. Der henvises til yderligere beskrivelse om kvalitetssikring i opgaveløsningerne.

Komponenten "Ressourcer" indeholder bl.a. kvalitetsmål og -krav til vores menneskelige, teknologiske og faglige ressourcer, der medvirker til hensigtsmæssig tilvejebringelse, udvikling, anvendelse, vedligeholdelse, tildeling og allokering af ressourcer for at muliggøre udarbejdelse, implementering og anvendelse af kvalitetsstyringssystemet.

Komponenten "Information og kommunikation" indeholder bl.a. kvalitetsmål og -krav, der medvirker til at firmaet og ansatte får relevant og pålidelig information på tværs af firmaet, opgaveteams mv., internt såvel som eksternt og omvendt.

Derudover er RSM Danmark Statsautoriseret Revisionspartnerselskab, som andre revisionsfirmaer, omfattet af hvidvaskeloven, der stiller krav til risikovurdering af kundeforhold, ydelser mv. med tilhørende politikker og forretningsgange.

I RSM Danmark Statsautoriseret Revisionspartnerselskabs kvalitetsstyringssystemet er der indbygget mange kontroller, der skal medvirke til efterlevelse af de fastsatte kvalitetsmål for de enkelte områder, der herunder også skal sikre, at opgaver vedvarende løses med høj kvalitet. Dertil foretages der en intern løbende og årlig overvågning af kvalitetsstyringssystemet og opgaveløsninger.

Disse kontroller samt overvågnings- og udbedringsprocesser er med til at tilvejebringe relevante, pålidelige og rettidige oplysninger om udformning, implementering og anvendelse af kvalitetsstyringssystemet, hvor der kan reageres med udbedring og afhjælpende tiltag i tilfælde af fejl eller mangler igennem bl.a. årsagsanalyser. I RSM Danmark Statsautoriseret Revisionspartnerselskab udarbejdes der handlingsplaner med årsagsanalyser og konkrete tiltag, hvor det måtte være relevant.



# Det interne kvalitetsstyringssystem og politikker for uafhængighed og efteruddannelse

## Evaluering af kvalitetsstyringssystemet

RSM Danmark Statsautoriseret Revisionspartnerselskab foretager minimum en årlig evaluering og vurdering af det samlede kvalitetsstyringssystem med henblik på at opnå sikkerhed for, at fastsatte kvalitetsmål opnås.

Denne evaluering omfatter hele kvalitetsstyringssystemet, herunder en evaluering af implementerede politikker, procedurer, risikovurderingsprocesser, kvalitetsmål, risici og risikovurderinger for opnåelse af kvalitetsmål samt test af effektiviteten af implementerede kontroller til afdækning af risici. Heri inddrages ligeledes erfaringerne og reaktionerne fra de årlige interne kvalitetskontroller såvel som de eksterne kvalitetskontroller.

Evalueringen sker typisk i forlængelse af den interne overvågning hen mod efteråret og slutningen af kalenderåret, så konklusionen på evalueringen kan rapporteres til ledelsen senest den 15. december.

Konklusionen på evalueringen af RSM Danmark Statsautoriseret Revisionspartnerselskab kvalitetsstyringssystem mv. for 2023 blev afgivet den 14. december 2023 og giver generel sikkerhed for, at de fastsatte kvalitetsmål opnås, og der ikke er forhold, der har gennemgribende betydning for RSM Danmark Statsautoriseret Revisionspartnerselskabs generelle kvalitetsstyringssystem.

## Uafhængighed

Revisorloven og internationale standarder fastsætter desuden, at RSM Danmark Statsautoriseret Revisionspartnerselskab skal have en intern organisation, herunder et kvalitetsstyringssystem, med henblik på at forhindre eventuelle trusler mod virksomhedens og revisors uafhængighed og objektivitet samt kvaliteten, integriteten og grundigheden ved udførelse af en erklæringsopgave.

Som tillæg til revisorlovens bestemmelser er udstedt særskilt bekendtgørelse om godkendte revisionsvirksomheders interne organisation og bekendtgørelse om godkendte revisorer og revisionsvirksomheders tilrettelæggelse af arbejdet.

Alle personer i firmaet bekræfter årligt at have kendskab til RSM Danmark Statsautoriseret Revisionspartnerselskabs kvalitetsstyringssystem og bekræfter ligeledes at have

kendskab til og overholder uafhængighedsreglerne.

RSM Danmark Statsautoriseret Revisionspartnerselskabs kvalitetsstyringssystem er med til at sikre, at firmaet og personer ansat i RSM Danmark Statsautoriseret Revisionspartnerselskab opfylder gældende uafhængighedsregler samt udfører arbejdet i overensstemmelse med International Ethics Standards Board for Accountants internationale retningslinjer for revisoreres etiske adfærd (etiske regler for revisorer).

Overholdelse af firmaets etiske regler og uafhængighedsregler skal altid dokumenteres. Denne dokumentation gennemgås som et led i den efterfølgende kvalitetskontrol.

I forbindelse med erklæringsopgaver for kunder med internationale forbindelser og/eller ejere, er der en omfattende database i RSM International Ltd. til sikring af overholdelse af uafhængighedsreglerne, ligesom der i Revisorgruppen Danmark påses, at der ikke løses opgaver, der kan kompromittere uafhængighedsreglerne, som følge af deltagelse i netværket.

Hele kvalitetsstyringssystemet gennemgås og vurderes ligeledes årligt i samarbejde med Revisorgruppen Danmarks sekretariat samt RSM International Ltd., der ligeledes omfatter opfyldelse og efterlevelse af uafhængighedsreglerne.

Lovgivningens regler om rotation hvert 7. år af underskrivende revisorer og ansatte, der forestår revision af virksomheder med interesse for offentligheden, påses overholdt kunde for kunde, jf. særskilt afsnit.

Ingen godkendt revisor eller nærtstående hertil må have økonomiske eller ledelsesmæssig tilknytning til revisionsvirksomhedens erklæringskunder. Nærtstående omfatter typisk ægtefælle, samlever og økonomisk afhængige børn. Tilsvarende må ingen medarbejdere, eller disses nærtstående, have økonomiske eller ledelsesmæssige interesser i de erklæringskunder, som de betjener.

---

# Det interne kvalitetsstyringssystem og politikker for uafhængighed og efteruddannelse

## **Whistleblowerordning**

Der er i henhold til reglerne i revisorloven og bekendtgørelse om godkendte revisorer og revisionsvirksomheders tilrettelæggelse af arbejdet etableret en whistleblowerordning, ligesom der er etableret whistleblowerordning i henhold til reglerne i hvidvaskloven.

## **Uddannelse og efteruddannelse**

Det er et krav, at alle medarbejdere er under stadig uddannelse eller efteruddannelse, således at den nødvendige faglige kompetence til enhver tid er til stede, hvortil der gives den nødvendige støtte. Det sikres, at alle medarbejdere tilbydes en tilstrækkelig faglig undervisning, såvel internt som eksternt.

Alle medarbejdere indgår i en løbende evaluering af deres præstationer. For medarbejdere med fakturerbar tid foretages evaluering på opgaveniveau. Opgaveevalueringen har til formål både at sikre, at medarbejderne får rettidig feedback på de løste opgaver, samt at vurdere og identificere medarbejderes behov for efteruddannelse.

Reglerne om obligatorisk efteruddannelse er fastlagt i henhold til særskilt bekendtgørelse om obligatorisk efteruddannelse med tilhørende efteruddannelsesvejledning.

Statsautoriserede revisorer, som er certificeret af Finanstilsynet, jf. lov om finansiel virksomhed, skal ud over de øvrige timer, yderligere deltage i 60 timers efteruddannelse indenfor en periode på 3 år indenfor revision af finansielle virksomheder.

I RSM Danmark Statsautoriseret Revisionspartnerselskab foregår registreringen af uddannelses timer i et centralt registreringssystem, der understøtter løbende overvågning og opfølgning på, om den enkelte efterlever kravene til obligatorisk efteruddannelse.





# Beskrivelse af det interne kvalitets- kontrollsystem

Den interne kvalitetskontrol er et element i de krævede overvågninger, der følger af lovgivningen og kvalitetsstandarderne.

RSM Danmark Statsautoriseret Revisionspartnerselskab gennemfører løbende og årlige interne overvågninger, bl.a. via test af effektiviteten af implementerede kontroller samt kontrol af det generelle kvalitetsstyringssystem, erklæringsopgaver og øvrige opgaver, herunder for at understøtte kvalitetsmålsætninger og krav, der stilles af standarderne samt af vores internationale netværk RSM International Ltd. og nationale netværk Revisorgruppen Danmark.

Den interne kvalitetskontrol af kvalitetsstyringssystemet og erklæringsopgaver med sikkerhed udføres derudover af vores nationale netværk Revisorgruppen Danmark, hvor udvælgelsen af erklæringsopgaver med sikkerhed også tager hensyn til, at alle godkendte underskrivende revisorer bliver kontrolleret over en cyklisk periode. Dertil udfører vores internationale netværk RSM International Ltd. løbende opfølgning på RSM Danmark Statsautoriseret Revisionspartnerselskab indrapporterede kontroller, ligesom RSM International Ltd. udfører intern kontrol af kvalitetsstyringssystemet og opgaveløsninger på cyklisk basis.

RSM International Ltd. og Revisorgruppen Danmark følger ved kontrolbesøg op på, at de interne politikker og procedurer overholdes. Den interne overvågning sker med udgangspunkt i en risikobaseret tilgang.

Ud over den interne kvalitetskontrol, som beskrevet ovenfor, så har RSM Danmark Statsautoriseret Revisionspartnerselskab særlige kvalitetsstyringsprocedurer, der er med til at sikre, at der er et kontrolmiljø under udførelsen af hele erklæringsopgaven lige fra accept og uafhængighedsvurdering af opgaven og gennem hele processen frem til den opgaveansvarlige partners godkendelse og underskrivelse af erklæringen samt at der ligeledes sker en opfølgning på den opgaveansvarlige partners og medarbejders arbejde.

Kvalitetssikringen igennem opgavens udførelse såvel som vores interne kvalitetskontroller sker under hele arbejdsprocessen:

- Gennem instruktion og tilsyn, lige fra planlægning til konklusion, påser opgaveansvarlige partnere og erfarne medarbejdere, at opgaven løses i overensstemmelse med vores politikker og procedurer, herunder de fastlagte normer og standarder
- Hvert år foretages der stikprøvevis kontrol og gennemgang af erklæringsopgaver internt såvel af Revisorgruppen Danmark for at kontrollere, om kvalitetsstyringssystemet er overholdt og efterleves, og for at sikre, at de afgivne erklæringer er korrekte
- Hvert år gennemgås ligeledes afgivne erklæringer og opgaver i henhold til betingelser og krav i RSM International Ltd.
- Senest hvert 6. år gennemgår Erhvervsstyrelsen på samme måde det udførte arbejde, ligesom RSM International Ltd. udfører kontrol af RSM Danmark Statsautoriseret Revisionspartnerselskab med jævne mellemrum.
- Ved alle offentligt interessante kunder og ved opgaver med særlig risiko gennemgås det udførte arbejde inden afgivelse af erklæring af en kvalitetssikringspartner, der ikke har deltaget i udførelsen af det pågældende arbejde og ikke er tilknyttet kunden.



# Revisortilsynets seneste eksterne kvalitetskontrol

RSM Danmark Statsautoriseret Revisionspartnerselskab er, ud over den interne overvågning, der som anført bl.a. omfatter kvalitetskontrol fra Revisorgruppen Danmark og RSM International Ltd., også underlagt den lovpligtige kvalitetskontrol fra Erhvervsstyrelsen.

Kontrollen, der dækker erklæringsopgaver med sikkerhed, omfatter både efterlevelse af interne politikker og overholdelse af krav i danske love, gældende standarder og EU-forordninger.

Der kan læses mere om Erhvervsstyrelsens retningslinjer for kvalitetskontrol på styrelsens hjemmeside.

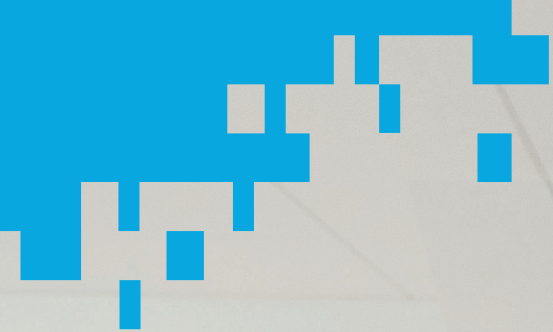
RSM Danmark Statsautoriseret Revisionspartnerselskab størrelse og karakter af opgaver medfører, at RSM Danmark Statsautoriseret Revisionspartnerselskab udtages til den eksterne kvalitetskontrol minimum hvert 6. år.

Revisortilsynet foretog i efteråret 2017 den seneste eksterne kvalitetskontrol, der dog først blev afsluttet i 2020, hvor rapporten er dateret 18. marts 2020.

Erhvervsstyrelsens gennemgang gav i sin tid ikke anledning til yderligere opfølgning, jf. revisorloven § 35 a. stk. 1, nr. 1, men gav anledning til forbedringspunkter, som RSM Danmark Statsautoriseret Revisionspartnerselskab foretog opfølgning på med fornødne relevante tiltag i kvalitetsstyringssystemet.

RSM Danmark Statsautoriseret Revisionspartnerselskab var udtaget til den eksterne kvalitetskontrol i 2023, men der foreligger endnu ikke en rapport for den gennemførte kvalitetskontrol. De foreløbige tilbagemeldinger fra den eksterne kvalitetskontrol er medtaget i den årlige evaluering af RSM Danmark Statsautoriseret Revisionspartnerselskabs kvalitetsstyringssystem.







---

## Virksomheder af interesse for offentligheden

RSM Danmark Statsautoriseret Revisionspartnerselskab skal i henhold til artikel 13 i EU-forordning nr. 537/2014 offentliggøre en liste over virksomheder af interesse for offentligheden, for hvilke revisionsfirmaet i det foregående regnskabsår har udført lovpligtig revision.

I regnskabsåret 2023 har RSM Danmark Statsautoriseret Revisionspartnerselskab udført lovpligtig revision for følgende virksomheder:

### Børsnoterede kunder:

Ingen

### Andre finansielle kunder (ej børsnoterede):

Arriva Insurance A/S (Dan Captive Insurance A/S)

NærBrand Forsikring G/S (NærBrand G/S – under frivillig likvidation)

Meles Insurance A/S (MELES Insurance A/S – captive insurance company)

## Grundlaget for partnernes vederlag

Fastlæggelse af partnernes vederlag er aftalt mellem kapitalejerne i indgået ejerftale.

Partnernes vederlag består af en fast månedlig gage.

Der indgår ikke variable lønandele, der direkte afhænger af den enkelt partners arbejdsindsats eller økonomiske målepunkter, men der er stillet krav til kvalitet, arbejdsindsats, engagement mv, der kan få betydning for vederlæggelsen.

Kapitalejerne modtager som tillæg hertil andel af årets resultat ud fra ejerandelen.

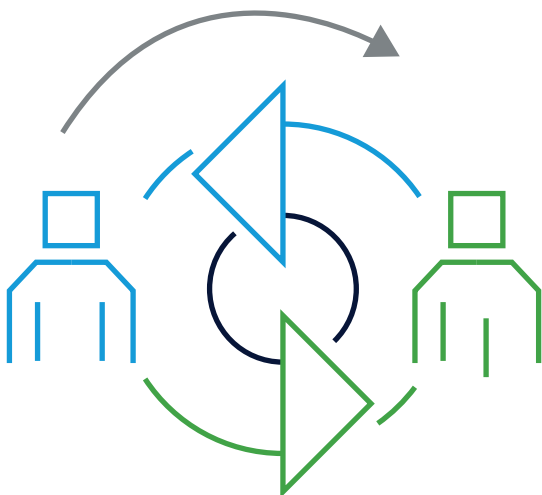
# Beskrivelse af politik vedrørende rotation af ledende revisionspartnere og medarbejdere

Rotationsreglerne, der er fastsat i artikel 17 stk. 7 i EU-forordning nr. 537/2014, er endnu et aspekt, der understøtter uafhængighed.

Reglerne fastslår, at de ledende revisionspartnere med ansvar for udførelse af den lovpligtige revision for virksomheder af interesse for offentligheden, ophører med at deltage i den lovpligtige revision af den reviderede virksomhed, senest syv år efter datoen for deres udpegelse. De kan ikke igen deltage i lovpligtig revision af den reviderede virksomhed, før tre år efter dette ophør.

Ledelsen i RSM Danmark Statsautoriseret Revisionspartnerselskab vurderer løbende bemandingen på disse rotationspligtige revisionskunder med henblik på udskiftning af revisorer, uden at der går vigtig viden og erfaring om kundens forhold tabt. Procedurerne skal være med til at sikre en passende gradvis rotationsordning med hensyn til de øverste medarbejdere, der beskæftiger sig med den lovpligtige revision, herunder alle godkendte revisorer. Denne gradvise rotationsordning skal anvendes i stadier på grundlag af individer snarere end hele revisionsteamet. Den skal stå i et rimeligt forhold til omfanget og kompleksiteten af revisorens eller RSM Danmark Statsautoriseret Revisionspartnerselskabs aktiviteter.

I henhold til EU-forordningens regler er der endvidere en funktionsperiode på maksimalt 10 år med samme revisionsfirma med mulighed for forlængelse under visse forudsætninger.







# Regnskabsoplysninger

Nettoomsætningen i RSM Danmark Statsautoriseret Revisionspartnerselskab udgjorde for regnskabsåret 2023 i alt 167,4 mio. kr. (2022, 156,6 mio. kr.)

DKK. mio.	2023	2022
Indtægter fra den lovpligtige revision af årsregnskaber og konsoliderede regnskaber for virksomheder af interesse for offentligheden og virksomheder, der indgår i en koncern, hvis modervirksomhed er en virksomhed af interesse for offentligheden	0,7	0,4
Indtægter fra den lovpligtige revision af andre virksomheders årsregnskaber og konsoliderede regnskaber	39,1	38,1
Indtægter fra tilladte ikkerevisionsydelser for virksomheder, der revideres af revisionsfirmaet	37,5	28,9
Indtægter fra ikkerevisionsydelser for andre virksomheder	90,1	89,2
	<u>167,4</u>	<u>156,6</u>

Det bemærkes, at der indgår et vist element af skøn i fordelingen af omsætningen.

# Ledelsens erklæring om kvalitetskontrollsystemet, uafhængighedspolitikken og politik for revisorers efteruddannelse

Denne gennemsigtighedsrapport er udarbejdet i overensstemmelse med artikel 13 i EU-forordning nr. 537/2014 om specifikke krav til lovpligtig revision af virksomheder med interesse for offentligheden.

I overensstemmelse med forordningen er ledelsen forpligtet til at afgive en erklæring om effektiviteten af revisionsfirmaets interne kvalitetskontrollsystem, en erklæring om revisionsfirmaets uafhængighedspolitik og en erklæring om revisionsfirmaets politik for revisorers efteruddannelse.

Revisorloven foreskriver, at en godkendt revisionsvirksomhed har pligt til at have et kvalitetsstyringssystem og skal kunne dokumentere anvendelsen heraf.

Som led i kvalitetsstyringssystemet foreskriver revisorloven, at revisionsvirksomheder skal opstille retningslinjer, som sikrer, at revisor, inden denne påtager sig en erklæringsopgave efter revisorlovens § 1, stk. 2., tager stilling til, om der foreligger omstændigheder, der kan vække tvivl om revisors uafhængighed. Loven kræver, at revisionsvirksomhederne sikrer, at revisorerne, i forbindelse med udførelsen af opgaverne i deres arbejdsrapporter, dokumenterer alle væsentlige trusler mod revisors og revisionsvirksomhedens uafhængighed og de sikkerhedsforanstaltninger, der er truffet for at mindske disse trusler.

Det er ledelsen i RSM Danmark Statsautoriseret Revisionspartnerselskab, der er øverste ansvarlig for kvalitetsstyringssystemet, herunder at der foreligger retningslinjer for vurdering af uafhængigheden, og at det sikres, at revisorerne efterlever reglerne om dokumentation af væsentlige trusler mod revisors og revisionsvirksomhedens uafhængighed og de sikkerhedsforanstaltninger, der er truffet for at mindske disse trusler.

Det er endvidere ledelsens ansvar, at der som en del af det generelle kvalitetsstyringssystem er implementeret en passende efterfølgende kvalitetskontrol, som både foretager kontrol af det generelle kvalitetssikringssystem samt kontrol af kvaliteten i den enkelte sagsløsning.

Ledelsen i RSM Danmark Statsautoriseret Revisionspartnerselskab har gennemgået virksomhedens kvalitetsstyringssystem, herunder politikker og procedurer for uafhængighed og kvalitetskontrol samt for godkendte revisorers efteruddannelse. Et effektivt kvalitetsstyringssystem er ikke en garanti og kan ikke eliminere risikoen for, at afgivne erklæringer på regnskaber og anden rapportering til offentligheden ikke indeholder væsentlige fejl, men kvalitetsstyringssystemet giver en høj grad af sikkerhed for et retvisende billede af afgivne erklæringer.

Ledelsen for RSM Danmark Statsautoriseret Revisionspartnerselskab bekræfter

- at vi har et passende og effektivt kvalitetsstyringssystem, herunder kvalitetskontrollsystem.
- at vi har en passende uafhængighedspolitik, og at vi har gennemført en intern undersøgelse af, hvorvidt den overholdes.
- at vi overholder politikker og retningslinjer for efteruddannelse af godkendte revisorer.



---

# Direktion og bestyrelse

Thisted, den 29. april 2024

## Direktion

---

Hans Peter Roug

---

Niels Brandt

---

Stig R. Enevoldsen

---

Peter Arent Benkjer

---

Lenhart Mouritzen

## Bestyrelse

---

Søren Yde, formand

---

Carsten Pedersen

---

John Lindholm Bode

---

Anders Holdgaard Jensen

---

Tom Hedegaard-Kristensen

---

Martin Enderberg Lassen

---

Martin Santino Lo Turco

# EU/EEA medlemmer af RSM International Ltd. Netværket

Firms located in EU/EEA member states that performed statutory audits and were members of RSM during the period 1/1/23- 31/12/23

Countries	Legal Entity Name
Austria	RSM Austria Wirtschaftsprüfung GmbH
Belgium	RSM Belgium
Belgium	RSM InterAudit SRL/BV
Belgium	RSM reviseurs d'entreprises - bedrijfsrevisoren SRL/BV
Bulgaria	RSM BG Ltd.
Croatia	RSM Croatia d.o.o.
Cyprus	RSM Cyprus Limited
Denmark	RSM Danmark Statsautoriseret Revisionspartnerselskab
France	ALAIN MARTIN ET ASSOCIES
France	RSM EST
France	RSM France
France	RSM MEDITERRANEE
France	RSM OUEST
France	RSM PACA
France	RSM PARIS
France	RSM Réunion Mayotte Audit
France	RSM RHONE-ALPES
Germany	RSM Ebner Stolz GmbH & Co. KG Wirtschaftsprüfungsgesellschaft Steuerberatungsgesellschaft
Greece	RSM Greece Certified Auditors and Management Consultants SA
Hungary	RSM Hungary Könyvvizsgáló Zrt. (RSM Hungary Auditing Priv. Co. Ltd.)
Ireland	RSM Ireland Business Advisory Limited
Italy	RSM Società di Revisione e Organizzazione Contabile S.p.A.
Luxembourg	RSM Audit Luxembourg, société à responsabilité limitée
Malta	RSM Malta
Netherlands	RSM Netherlands Audit B.V.
Netherlands	RSM Netherlands Accountants N.V.
Norway	RSM Norge AS
Poland	RSM Poland Audyt Sp. z o.o.
Poland	RSM Poland Sp. z o.o.
Portugal	RSM & Associados - Sroc, Lda
Romania	RSM Romania SRL
Spain	RSM Andorra Auditors i Assessors, SL
Spain	RSM Spain Auditores, SLP
Sweden	RSM Stockholm AB
Sweden	RSM Göteborg KB
Sweden	RSM Sverige AB

Samlet omsætning fra lovpligtig revision pr. 31/12/23 udgør ca. 389,8 mio. euro.





# Medlemmer af Revisorgruppen Danmark

## Netværket

### FIRMA

ALBJERG – Statsautoriseret Revisionspartnerselskab  
Attent – Statsautoriseret Revisionsanpartsselskab  
Buus Jensen I/S – Statsautoriserede Revisorer  
Baagøe Schou – Statsautoriseret Revisionsaktieselskab  
Christensen Kjærulff – Statsautoriseret Revisionsaktieselskab  
Ecomentor – Statsautoriseret Revisionsaktieselskab  
Grant Thornton – Godkendt Revisionspartnerselskab  
Grønlands Revision A/S – Statsautoriserede revisorer  
Januar – Løggilt Grannskoðanarvirki  
Kovsted & Skovgård – Statsautoriseret revisionspartnerselskab  
Krøyer Pedersen – Statsautoriserede revisorer I/S  
Martinsen – Statsautoriseret Revisionspartnerselskab  
Nejstgaard & Vetlov – Statsautoriseret Revisionsaktieselskab  
One Revision – Statsautoriseret Revisionspartnerselskab  
Partner Revision – Statsautoriseret revisionsaktieselskab  
Piaster Revisorerne – Statsautoriseret Revisionsaktieselskab  
PKF Munkebo Eriksen Funch – Statsautoriseret Revisionsaktieselskab  
Powered-By – Statsautoriseret revisionspartnerselskab  
Redmark – Godkendt Revisionspartnerselskab  
Revision & Råd – Statsautoriseret Revisionsaktieselskab  
Revisionshuset Tal og Tanker – Statsautoriseret Revisionspartnerselskab  
RSM Danmark Statsautoriseret Revisionspartnerselskab  
Sønderjyllands Revision – Statsautoriseret Revisionsaktieselskab  
Tranberg – Statsautoriseret Revisionsaktieselskab  
Ullits & Winther – Statsautoriseret Revisionspartnerselskab

### ADRESSE

Ringager 4C, 2.th., 2605 Brøndby  
Roms Hule 8, 4., 7100 Vejle  
Lersø Park Allé 112, 2100 København Ø  
Fiolstræde 44, 3.th, 1171 København K  
Østbanegade 123, 2100 København Ø  
Engelsborgvej 31, 2800 Kgs. Lyngby  
Stockholmsgade 45, 2100 København Ø  
Imaneq 18, Postboks 319, GL-3900 Nuuk  
Óðinshædd 13, FO-110 Tórshavn  
Brunbjergvej 3, 8240 Risskov  
Hostrupsvej 4, 7500 Holstebro  
Dandyvej 3 B, 7100 Vejle  
Gydevang 39-41, 3450 Allerød  
Roskildevej 39, 3. sal, 2000 Frederiksberg  
Industrivej Nord 15, Birk, 7400 Herning  
Engholm Parkvej 8, 3450 Allerød  
Hovedvejen 56, 2600 Glostrup  
Kay Fiskers Plads 9-11, 2300 København S  
Hasseris Bymidte 6, 9000 Aalborg  
Svendborgvej 83, 5260 Odense S  
Stagehøjvej 22, 8600 Silkeborg  
Thyparken 10, 7700 Thisted  
Nørreport 3, 6200 Aabenraa  
Ryttervej 4, 5700 Svendborg  
Agerlandsvej 1, 8800 Viborg

Alle medlemsfirmaer har hjemsted i Danmark. Dog har Grønlands Revisionskontor A/S hjemsted på Grønland, og Januar har hjemsted på Færøerne.

# RSM Danmark

**Esbjerg**

Skolegade 85, 2. sal  
6700 Esbjerg  
Tlf. 75 45 60 00  
esbjerg@rsm.dk

**Hanstholm**

Bytorvet 34  
7730 Hanstholm  
Tlf. 97 96 10 55  
hanstholm@rsm.dk

**Kolding**

Birkemose Allé 39, 1. sal.  
6000 Kolding  
Tlf. 76 34 40 00  
kolding@rsm.dk

**Nykøbing Mors**

Limfjordsvej 42  
7900 Nykøbing Mors  
Tlf. 97 72 32 44  
nykobing@rsm.dk

**Vinderup**

Nørgårdsvej 2  
7830 Vinderup  
Tlf. 70 26 66 00  
vinderup@rsm.dk

**Fjerritslev**

Borups Allé 3  
9690 Fjerritslev  
Tlf. 96 50 02 00  
Fjerritslev@rsm.dk

**Holstebro**

Hjaltesvej 8  
7500 Holstebro  
Tlf. 70 26 66 00  
holstebro@rsm.dk

**København**

Ved Vesterport 6, 5. sal  
1612 København V  
Tlf. 33 93 22 33  
kobenhavn@rsm.dk

**Skive**

Frugtparken 3  
7800 Skive  
Tlf. 96 83 33 33  
skive@rsm.dk

**Aarhus**

Søren Frichs Vej 36 L  
Frichsparken  
8230 Åbyhøj  
Tlf. 87 40 60 00  
aarhus@rsm.dk

**Fredericia**

Prinsessegade 60  
Ryes Plads  
7000 Fredericia  
Tlf. 76 34 40 05  
fredericia@rsm.dk

**Hurup**

Møllevangen 17  
7760 Hurup Thy  
Tlf. 97 95 18 22  
hurup@rsm.dk

**Kingosvej 3**

2630 Taastrup  
Tlf. 43 99 92 92  
taastrup@rsm.dk

**Thisted**

Thyparken 10  
7700 Thisted  
Tlf. 97 91 11 11  
thisted@rsm.dk

RSM is a member of the RSM network and trades as RSM. RSM is the trading name used by the members of the RSM network.

Each member of the RSM network is an independent accounting and consulting firm, each of which practices in its own right. The RSM network is not itself a separate legal entity of any description in any jurisdiction. The network is administered by RSM International Limited, a company registered in England and Wales (company number 4040598) whose registered office is at 50 Cannon Street, London EC4N 6JJ. The brand and trademark RSM and other intellectual property rights used by members of the network are owned by RSM International Association, an association governed by article 60 et seq of the Civil Code of Switzerland whose seat is in Zug.

© RSM International Association, 2024