

RSM Greece

ΈΚΘΕΣΗ ΔΙΑΦΑΝΕΙΑΣ 2024
Σύμφωνα με τις διατάξεις του ν. 4449/2017
και του Κανονισμού ΕΕ 537/2014

Οκτώβριος 2024

ΠΕΡΙΕΧΟΜΕΝΑ

1. Πρόλογος	3
2. Νομική μορφή της Εταιρείας και λοιπά εισαγωγικά στοιχεία	5
3. Νομικές και διαρθρωτικές σχέσεις της Εταιρείας με το δίκτυο της RSM	6
4. Εταιρική διακυβέρνηση	11
5. Εσωτερικό σύστημα διαχείρισης και διασφάλισης δικλείδων ποιότητας	13
6. Θέματα συνεχούς εκπαίδευσης σύμφωνα με τα οριζόμενα του άρθρου 12 του ν. 4449/2017 και του άρθρου 13 της Ευρωπαϊκής οδηγίας 2006/43/EK	24
7. Ποιοτικοί έλεγχοι	26
8. Οντότητες δημοσίου ενδιαφέροντος	28
9. Χρηματοοικονομικά στοιχεία	29
10. Αμοιβές ελεγκτών και μετόχων	30
11. Ανεξαρτησία	31
12. Δήλωση του Διοικητικού Συμβουλίου	32

1. ΕΙΣΑΓΩΓΗ



Σας παρουσιάζουμε την Έκθεση Διαφάνειας της Εταιρείας μας, η οποία συντάχθηκε σύμφωνα με τις διατάξεις του ν. 4449/2017 και του άρθρου 13 της ΕΕ 537/2014. Με τον τρόπο αυτό υποστηρίζουμε εμπράκτως την ανάγκη για διαφάνεια και πληροφόρηση.

Με την παρούσα Έκθεση Διαφάνειας παρέχουμε πληροφορίες σε σχέση με τις δραστηριότητές μας, τη μεθοδολογία και τις διαδικασίες που ακολουθούμε, το εσωτερικό περιβάλλον και τη δομή της Εταιρείας μας, όπως επίσης χρηματοοικονομικά και άλλα στοιχεία. Σημειώνουμε ότι λόγω του γεγονότος ότι η διαχειριστική χρήση της εταιρείας έληξε 30 Ιουνίου 2024, τα χρηματοοικονομικά στοιχεία αναφέρονται στη χρήση 1 Ιουλίου 2023 έως 30 Ιουνίου 2024. Η Έκθεση Διαφάνειας εγκρίθηκε από το Διοικητικό Συμβούλιο της Εταιρείας την 25 Οκτωβρίου 2024.

Σταθερή πρόοδος και ανάπτυξη

Η RSM Ελλάδος είχε άλλη μια σημαντική χρονιά, με την Εταιρεία να έχει σημειώσει σταθερή πρόοδο, τόσο σε ελεγκτικές υπηρεσίες όσο και λοιπές συμβουλευτικές υπηρεσίες γενικότερα. Η σημαντική επίδοση που πετυχαίνουμε τα τελευταία χρόνια μας βοηθά ώστε να προχωρήσουμε σε περαιτέρω επενδύσεις και στο μέλλον μας ενισχύοντας τη θέση μας στην αγορά.

Οι τελευταίοι δώδεκα (12) μήνες σίγουρα είχαν ιδιαιτερότητες λόγω της χαμηλής ανάπτυξης της οικονομίας, του πληθωρισμού, των υψηλών επιτοκίων ενώ τις τελευταίες δύο δεκαετίες οι επιχειρήσεις παγκοσμίως αντιμετωπίζουν μια νέα πραγματικότητα, μια συνεχή αλλαγή και αβεβαιότητα που προκαλείται από τις μόνιμες επιπτώσεις της πανδημίας, πολέμους, πολιτική αστάθεια και οικονομική δυσπραγία με ιδιαίτερη αυτή της κλιματική αλλαγή και των επιπτώσεων που φέρνει.

Καθώς οι επιχειρήσεις προσαρμόζονται στη νέα κατάσταση, είναι ζωτικής σημασίας οι ίδιες και η κοινωνία να έχουν εμπιστοσύνη στην ακεραιότητα των ελεγκτών και στα πρότυπα χρηματοοικονομικής πληροφόρησης. Η παροχή υπηρεσιών ελέγχου υψηλής ποιότητας εξαρτάται σε μεγάλο βαθμό από την ύπαρξη ειδικευμένων στελεχών με πρόσβαση στα κατάλληλα εργαλεία. Αυτό είναι το κλειδί για την παροχή υπηρεσιών άριστου επιπέδου, την καλλιέργεια ταλέντου και την εξασφάλιση της εμπιστοσύνης των πελατών και της κοινότητας. Η RSM Ελλάδος στοχεύει να προσφέρει υπηρεσίες άριστης ποιότητας. Η Έκθεση Διαφάνειας 2024 αντικατοπτρίζει τη δέσμευσή μας για διαφάνεια και λογοδοσία - δύο βασικά στοιχεία που θα μας βοηθήσουν να επιτύχουμε αυτόν τον στόχο.

Κουλτούρα βασισμένη στην ποιότητα

Μετά την επιτυχή εφαρμογή του Διεθνούς Προτύπου για τη Διαχείριση Ποιότητας (ISQM 1 και ISQM 2) πέρυσι, αυτή ήταν η πρώτη μας περίοδος επακόλουθης παρακολούθησης και υποβολής εκθέσεων. Είμαστε στην ευχάριστη θέση να καταλήξουμε στο συμπέρασμα ότι το σύστημα διαχείρισης ποιότητας παρέχει εύλογη βεβαιότητα ότι οι στόχοι του συστήματος διαχείρισης ποιότητας επιτυγχάνονται. Αυτό είναι το αποτέλεσμα της αφοσίωσης στη διατήρηση ενός ισχυρού συστήματος διαχείρισης ποιότητας και θα συνεχίσουμε να παρακολουθούμε και να εφαρμόζουμε περαιτέρω βελτιώσεις όπου χρειάζεται.

1. ΕΙΣΑΓΩΓΗ (συνέχεια)

Επένδυση στο μέλλον

Η επένδυσή μας στο μέλλον της RSM έχει επικεντρωθεί σε τέσσερις βασικούς πυλώνες αυτούς της ομάδας μας, της τεχνολογίας, των πελατών μας και την υπηρεσιών / λύσεων που προσφέρουμε.

α) Άνθρωποι. Προσφέρουμε στους ανθρώπους μας μια πρωτοποριακή εμπειρία, αναδεικνύοντας τις ικανότητές τους, ενώ παράλληλα διατηρούμε τη μοναδική μας κουλτούρα.

β) Τεχνολογία. Αξιοποιούμε τη δύναμη της τεχνολογίας για να ενισχύσουμε τις υπηρεσίες και τις λύσεις που προσφέρουμε στους πελάτες μας.

γ) Πελάτες. Επικεντρωνόμαστε στο να αναδεικνύουμε και εφαρμόζουμε την υπόσχεση του «μότο» μας σε όλες τις σχέσεις με τους πελάτες μας: «Εμπνέοντας εμπιστοσύνη σε έναν κόσμο που αλλάζει». Θέλουμε να διασφαλίζουμε ότι θα είμαστε προνοητικοί προλαμβάνοντας καταστάσεις και πάντα υπό ένα συμβουλευτικό πρίσμα θα παραμένουμε κοντά στους πελάτες μας. Είναι πολύ σημαντικό για εμάς να χτίζουμε ισχυρές και ουσιαστικές συνεργασίες βασισμένες στην εμπιστοσύνη και την ποιότητα.

δ) Λύσεις. Σε έναν κόσμο που αλλάζει συνεχώς, το ίδιο συμβαίνει και με τις ανάγκες των πελατών μας. Είναι στη νοοτροπία μας να παρακολουθούμε διαρκώς τις εξελίξεις, κατανοώντας τους τομείς δραστηριότητας των πελατών μας, τις αγορές και το οικονομικό τοπίο, ώστε να παραμένουμε ενημερωμένοι και επίκαιροι. Επίσης, εργαζόμαστε για την ανάπτυξη νέων υπηρεσιών που θα ανταποκρίνονται στις μελλοντικές ανάγκες των πελατών μας.

Η δέσμευσή μας στην εταιρική υπευθυνότητα

Στην RSM, οι βασικές μας αξίες -σεβασμός, υπευθυνότητα, συνεργασία, αριστεία, καινοτομία- είναι αυτές που στηρίζουν τη βιωσιμότητα και τις υπεύθυνες επιχειρηματικές πρακτικές που υιοθετούμε με στόχο πάντα τη θετική επίδραση στην κοινωνία και στο περιβάλλον. Αντιλαμβανόμαστε πλήρως τη σημασία της συμμετοχής μας στην έμπνευση για αλλαγή και στο να είμαστε υπέρμαχοι στη συλλογική προσπάθεια για επικράτηση των αξιών της συμπερίληψης, της ισότητας, της διαφάνειας και της βιώσιμης ανάπτυξης.

Είμαστε υπερήφανοι υποστηρικτές του Οικουμενικού Συμφώνου του ΟΗΕ, των Στόχων Βιώσιμης Ανάπτυξης των Ηνωμένων Εθνών και των Αρχών του ΟΗΕ για ενδυνάμωση των Γυναίκων προσπαθώντας συνεχώς να συμβάλλουμε ενεργά στο περιβάλλον στο οποίο δραστηριοποιούμαστε.

Υιοθετούμε την εταιρική υπευθυνότητα σε όλες τις συνεργασίες με τους συναδέλφους μας, τους πελάτες μας και την κοινωνία στην οποία δραστηριοποιούμαστε κάνοντας πράξη όλες τις πτυχές του ESG (Environment, Social, Governance). Για το λόγο αυτό σε ετήσια βάση, δημοσιεύουμε την Έκθεση Δέσμευσης της RSM Greece σε θέματα ESG (Embracing Environmental, Social, and Governance values in RSM Greece), η οποία περιγράφει τις δράσεις και τους στόχους που τηρεί η ομάδα και η εταιρεία μας. Επιπλέον, μετά από αυστηρή αξιολόγηση, η Εταιρεία μας έχει λάβει το Platinum EcoVadis Medal για το 2020 και το Χρυσό EcoVadis Medal για το 2021, το 2022 και το 2023 αποδεικνύοντας την αφοσίωση και τη δέσμευσή μας σε όλα τα θέματα του ESG.

Κλείνοντας αξίζει να αναφέρουμε άλλη μία φορά ότι οι άνθρωποί μας είναι αυτοί που μας εμπνέουν με τη δύναμή τους, την επιμονή και τη συνεχή αφοσίωσή τους στην αριστεία – όμως έχουμε ακόμη πολύ δρόμο να διανύσουμε. Γνωρίζουμε τον στόχο μας που είναι να πετυχαίνουμε υψηλής απόδοσης αποτελέσματα όχι μόνο στις ελεγκτικές μας υπηρεσίες αλλά σε όλες μας τις υπηρεσίες γενικότερα, για τους πελάτες μας και τους ανθρώπους μας. Για να πετύχουμε το στόχο μας αυτό, πρέπει να συνεχίσουμε να γινόμαστε καλύτεροι, να προσαρμοζόμαστε, να αλλάζουμε, να συνεχίζουμε να μαθαίνουμε και να κάνουμε πράξη το “Instilling Confidence in a World of Change” που είναι και ο σκοπός της RSM παγκοσμίως.

Με εκτίμηση,

Βασίλειος Πετίνης
Πρόεδρος και Διευθύνων Σύμβουλος

Μαρούσι, 25 Οκτωβρίου 2024

2. ΝΟΜΙΚΗ ΜΟΡΦΗ ΤΗΣ ΕΤΑΙΡΕΙΑΣ ΚΑΙ ΛΟΙΠΑ ΕΙΣΑΓΩΓΙΚΑ ΣΤΟΙΧΕΙΑ

2.1. Νομική μορφή και έδρα

Η RSM Greece Ανώνυμη Εταιρεία Ορκωτοί Ελεγκτές Λογιστές και Σύμβουλοι Επιχειρήσεων (η Εταιρεία) είναι μια Ανώνυμη Εταιρεία η οποία ιδρύθηκε το 1993 και είναι το μέλος (member firm) του δικτύου της RSM για την Ελλάδα. Ο ΑρΜΑΕ της Εταιρείας είναι 29795/01ΑΤ/Β/93/2181 και ο αριθμός ΓΕΜΗ 001520701000 με ημερομηνία καταχώρησης την 3 Οκτωβρίου 2012. Η κύρια δραστηριότητα της Εταιρείας μας είναι η παροχή υπηρεσιών Ορκωτών Ελεγκτών Λογιστών και Συμβούλων Επιχειρήσεων καθώς και η παροχή υπηρεσιών φορολογικών συμβούλων, υπηρεσιών μισθοδοσίας και υπηρεσιών διαχείρισης ανθρωπίνων πόρων. Περισσότερες πληροφορίες για τις υπηρεσίες που παρέχουμε βρίσκονται στην ιστοσελίδα μας www.rsm.global/greece.

Η έδρα της Εταιρείας μας βρίσκεται στο Δήμο Αμαρουσίου.

2.2. Τμήματα που λειτουργούν στην Εταιρεία

Η δομή της Εταιρείας μας συνδυάζει τα πλεονεκτήματα που απορρέουν από ένα διεθνή οίκο με την αμεσότητα της επαφής και την προσωπική φροντίδα που χαρακτηρίζουν τις μικρότερες εταιρείες παροχής υπηρεσιών.

Στην Εταιρεία λειτουργούν τα παρακάτω πέντε (5) τμήματα:

- Τμήμα Ορκωτών Ελεγκτών Λογιστών
- Τμήμα Συμβούλων Επιχειρήσεων
- Τμήμα Παροχής Λογιστικών & Φοροτεχνικών Συμβουλών
- Τμήμα Επιλογής Στελεχών & Συμβουλευτικής Ανθρώπινου Δυναμικού
- Τμήμα Υπηρεσιών Μισθοδοσίας και σχετικών Συμβουλευτικών Υπηρεσιών

Οι υπηρεσίες Παροχής Λογιστικών & Φοροτεχνικών Συμβουλών, Διαχείρισης Ανθρωπίνων Πόρων και Υπηρεσιών Μισθοδοσίας και Σχετικών Συμβουλευτικών Υπηρεσιών παρέχονται κυρίως από την RSM Greece Business Advisors ΕΠΕ.

2.3. Μέτοχοι της Εταιρείας

Το Μετοχικό Κεφάλαιο της Εταιρείας ανέρχεται σε € 100.000 και κατανέμεται σε εκατό χιλιάδες ονομαστικές μετοχές αξίας € 1 έκαστη.

Στις 30 Ιουνίου 2024, η Εταιρεία είχε τους παρακάτω μετόχους:

- Βασίλης Πετίνης του Βελισσάριου (ΑΜ ΣΟΕΛ 6858)
- Θεώνη - Άντρεα Στυλιανού

2.4. Νόμιμοι ελεγκτές που έχουν δικαίωμα υπογραφής και δεν είναι μέτοχοι

Δικαίωμα υπογραφής κατά την 30η Ιουνίου 2024 έχουν ο Κύριος Σταμέλος Κωνσταντίνος (ΑΜ ΣΟΕΛ 2684), ο Κύριος Παναγιώτης Παπαδόπουλος του Αθανασίου (ΑΜ ΣΟΕΛ 5776), και η Κυρία Παρασκευή Σπαθούλα του Σπυρίδωνα (ΑΜ ΣΟΕΛ 6737).

2.5. Συνδεδεμένες επιχειρήσεις στην Ελλάδα και στο εξωτερικό

Η RSM Greece Business Advisors ΕΠΕ είναι επίσης μέλος του δικτύου της RSM.

2.6. Εγγραφή σε δημόσια μητρώα Νομίμων Ελεγκτών

Η Εταιρεία είναι εγγεγραμμένη στην ιδιαίτερη μερίδα του Μητρώου Ορκωτών Ελεγκτών Λογιστών που προβλέπει το αρθ. 13 του ΠΔ 226/1993, με αριθμό 104 και στο Δημόσιο Μητρώο της Επιτροπής Λογιστικής Τυποποίησης και Ελέγχων με αριθμό μητρώου 016.

3. ΝΟΜΙΚΕΣ ΚΑΙ ΔΙΑΦΟΡΩΤΙΚΕΣ ΣΧΕΣΕΙΣ ΤΗΣ ΕΤΑΙΡΙΑΣ ΜΕ ΤΟ ΔΙΚΤΥΟ ΤΗΣ RSM

3.1. Η RSM Greece και το Δίκτυο της RSM

Ως μέλος (member firm) του δικτύου της RSM, η RSM Greece παρέχει σύγχρονες λύσεις και υπηρεσίες που απαντούν άμεσα στις ανάγκες της αγοράς και των επιχειρήσεων. Αξιοποιώντας την τεχνογνωσία και την εξειδίκευση του προσωπικού μας, έχουμε ως πρωταρχικό στόχο να ενισχύουμε τα οφέλη εξυπηρέτησης των πελατών μας στην Ελλάδα και στο εξωτερικό. Στόχος μας είναι επίσης και η περαιτέρω ανάπτυξη του προσωπικού μας μέσω της άμεσης πρόσβασης στην τεχνολογία και τεχνογνωσία της RSM.

Η RSM Greece παρέχει ελεγκτικές, συμβουλευτικές και φορολογικές υπηρεσίες σε ιδιωτικές και δημόσιες επιχειρήσεις. Αποτελεί ένα από τα παλαιότερα μέλη του δικτύου RSM, ενός από τα μεγαλύτερα δίκτυα ανεξάρτητων ελεγκτικών και συμβουλευτικών εταιρειών παγκοσμίως. Τα κεντρικά μας γραφεία είναι στην Αθήνα.

Η RSM Ελλάδος παρέχει ένα ευρύ φάσμα υπηρεσιών, όπως υπηρεσίες τακτικού ελέγχου, διαχείρισης κινδύνου, χρηματοοικονομικές και συναλλακτικές υπηρεσίες, εταιρικής διακυβέρνησης, συμβουλευτικές, λογιστικές και φοροτεχνικές υπηρεσίες καθώς και υπηρεσίες ανθρώπινου κεφαλαίου και υπηρεσίες διαχείρισης μισθοδοσίας. Τα στελέχη μας έχουν πάνω από σαράντα (40) χρόνια εμπειρία στους σημαντικότερους επιχειρηματικούς κλάδους, όπως των τραπεζών, της ναυτιλίας, της τεχνολογίας και τηλεπικοινωνιών, της ενέργειας, της βιομηχανίας, των τροφίμων κτλ.

Στο κέντρο της φιλοσοφίας μας βρίσκεται ο πελάτης και η αναπτυξιακή προοπτική του μέσα από τη δημιουργία μακροχρόνιων σχέσεων εμπιστοσύνης, αξιοπιστίας και αποτελεσματικότητας, κάτι το οποίο βασίζεται στην εμπειρία μας, την τεχνογνωσία μας και την υψηλή ποιότητα των υπηρεσιών μας. Το όραμα, ο σκοπός και οι αξίες μας διαμορφώνουν τον πυρήνα που καθορίζει τον τρόπο εξυπηρέτησης των πελατών μας και την δημιουργία αξίας.

Η φιλοσοφία της Εταιρείας επικεντρώνεται στην προσπάθεια να επηρεάζει θετικά το μέλλον των πελατών της, βασισμένη στην εμπειρία και την εξειδίκευση των στελεχών της, την υψηλή ποιότητα υπηρεσιών και το όραμα της εξέλιξης που μοιράζεται με τους πελάτες της.

Η RSM Greece είναι ένας στρατηγικός συνεργάτης για επιχειρήσεις με τοπικό και διεθνή προσανατολισμό, που αναζητούν ολοκληρωμένες υπηρεσίες Ορκωτών Ελεγκτών Λογιστών και Συμβούλων Επιχειρήσεων, για να κατακτήσουν τους στόχους τους και να εδραιώσουν την ανάπτυξή τους σε βάθος χρόνου,

Η Εταιρεία μας αποτελεί το ανεξάρτητο μέλος της RSM για την Ελλάδα.

Η RSM Greece υποχρεούται να συμμορφώνεται πλήρως με τη μεθοδολογία και εν γένει τις πολιτικές του Δικτύου και υπόκειται σε ποιοτικούς ελέγχους και από το ίδιο το Δίκτυο, στην έκταση που δεν σημειώνονται παρεκκλίσεις από το εθνικό νομοθετικό πλαίσιο.

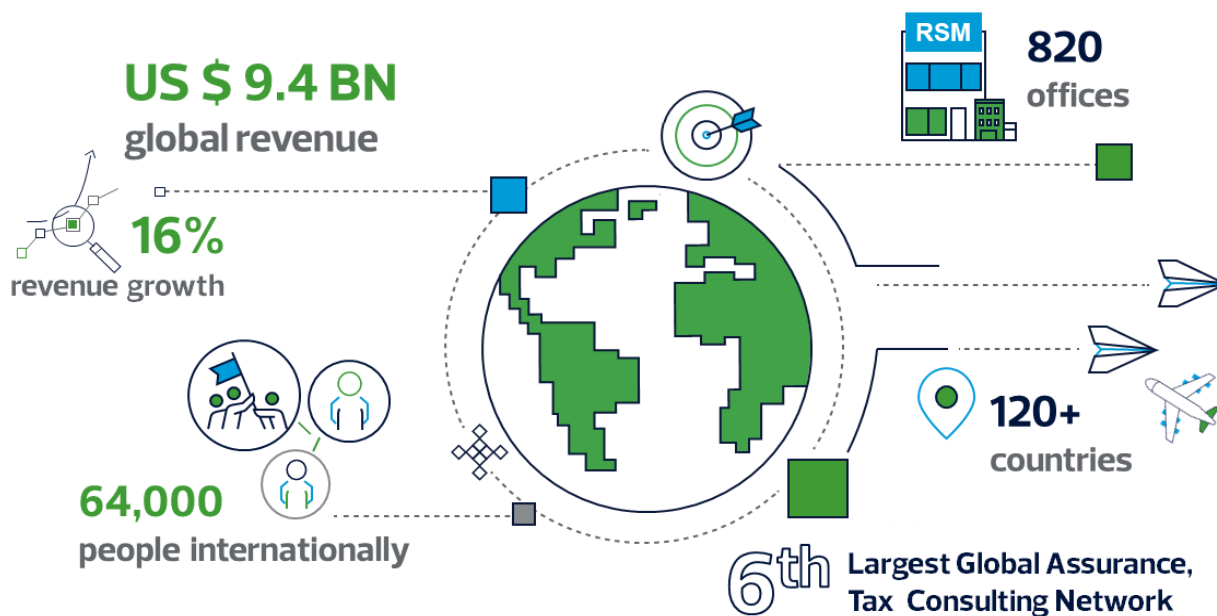
Η RSM Greece δεν αποτελεί αντιπρόσωπο κανενός μέλους του δικτύου της RSM και κανένα μέλος του δικτύου της RSM δεν είναι αντιπρόσωπος της RSM Greece.

Κανένα άλλο μέλος του δικτύου της RSM δε φέρει οποιαδήποτε ευθύνη σε σχέση με τα έργα που αναλαμβάνει η Εταιρεία μας και βεβαίως ούτε εμείς για τα έργα που αναλαμβάνουν άλλες εταιρείες του δικτύου της RSM.

Η διαχείριση του δικτύου της RSM πραγματοποιείται από την RSM International Limited (εταιρεία περιορισμένης ευθύνης), η οποία βρίσκεται στο Λονδίνο και είναι εγγεγραμμένη στην Αγγλία με αριθμό 4040598.

3.1. Η RSM Greece και το Δίκτυο της RSM (συνέχεια)

Το δίκτυο της RSM είναι ένα από τα μεγαλύτερα δίκτυα Ορκωτών Ελεγκτών Λογιστών και Συμβούλων Επιχειρήσεων στον κόσμο, με περισσότερα από 860 γραφεία σε πάνω από 120 χώρες, και πάνω από 64.000 στελέχη διεθνώς. Οι εταιρίες - μέλη διέπονται από ένα κοινό όραμα παροχής επαγγελματικών υπηρεσιών υψηλής ποιότητας τόσο στους πελάτες των χωρών τους όσο και στους διεθνείς πελάτες του δικτύου της RSM.



Βάσει σχετικής έρευνας του International Accounting Bulletin, η RSM είναι το 6^ο μεγαλύτερο δίκτυο ανεξάρτητων Ορκωτών Ελεγκτών & Συμβούλων Επιχειρήσεων παγκοσμίως.

Πρόκειται για ένα δίκτυο ανεξάρτητων εταιρειών και όλες οι εταιρείες που συμμετέχουν σε αυτό δραστηριοποιούνται με αυτόνομη λειτουργική και νομική μορφή. Κάθε μία από τις ανεξάρτητες εταιρείες του παγκόσμιου δικτύου παρέχει υπηρεσίες στους πελάτες της βάσει της ισχύουσας νομοθεσίας και των επαγγελματικών κανονισμών που διέπουν την χώρα στην οποία η εταιρεία λειτουργεί. Οι εταιρείες - μέλη διέπονται από ένα κοινό όραμα παροχής επαγγελματικών υπηρεσιών υψηλής ποιότητας τόσο στους πελάτες των χωρών τους όσο και στους διεθνείς πελάτες του δικτύου της RSM. Η RSM δεν παρέχει ως νομική οντότητα υπηρεσίες ελεγκτικού, συμβουλευτικού ή φορολογικού χαρακτήρα.

Η RSM είναι μέλος του "Forum of Firms". Ο σκοπός του Forum αυτού είναι η προώθηση προτύπων υψηλής ποιότητας οικονομικών και ελεγκτικών πρακτικών διεθνώς. Τα μέλη του δικτύου της RSM ποικίλουν σε μέγεθος και δομή, αλλά συμμετέχουν και μοιράζονται, υπό το brand RSM, μια δυναμική επιχειρηματική κουλτούρα και μια μοναδική πελατοκεντρική προσέγγιση.

Προκειμένου να διατηρηθεί το επίπεδο των υπηρεσιών σε επιθυμητό υψηλό επίπεδο αρχικά προβαίνουμε σε κατανόηση των πελατών μας και του τι περιμένουν από εμάς. Πάντα αναλύουμε τις ανάγκες τους και σχεδιάζουμε προσεκτικά τις ενέργειες που απαιτούνται για την επίτευξη του στόχου αυτού με απώτερο σκοπό να υπερβαίνουμε τελικά, αυτό που περιμένουν οι πελάτες μας από εμάς.

Προσπαθούμε πάντα για την ενίσχυση των σχέσεων μεταξύ της εταιρίας μας, του προσωπικού μας και των πελατών μας, προκειμένου να διευκολυνθεί η αποτελεσματική επικοινωνία. Μέσα σε αυτό το περιβάλλον αμοιβαίου σεβασμού, μπορούμε να διασφαλίσουμε ότι κάθε επαγγελματικό, τεχνικό ή άλλο σχετικό πρόβλημα του πελάτη θα επιλυθεί γρήγορα, σωστά και υπεύθυνα.

3.1. Η RSM Greece και το Δίκτυο της RSM (συνέχεια)

Για την παροχή υπηρεσιών υψηλής ποιότητας η RSM έχει υιοθετήσει τα παρακάτω “Centres of Excellence” με σκοπό να συνενώσει τους κορυφαίους ειδικούς του Δικτύου σε συγκεκριμένα γνωστικά πεδία:

Special Committees	
– TASEC – Transnational Assurance Services Executive Committee	– Global Financial Due Diligence Leadership Group
– IT Committee	– Operational Risk Committee
– Global Tax Leadership Group	– IFRS Advisory Committee
– Global Risk Consulting Committee	– Global HR Group
– Global ESG Committee & Eco-Champions	– Innovation Committee
Practice Groups	
– Audit / IFRS	– Legal
– M&A	– NetSuite
– Global Tax – VAT – Transfer pricing – Inheritance / Private Client Tax	– IT Consulting
– Risk Advisory Services	– Financial Services
– Restructuring	– Real Estate
European Regional Groups	
– Nordics	– Mediterranean
– Great Britain	– Adriatics
– BeNeLux	– East Europe
– Central Europe	

Μέλη του Διοικητικού Συμβουλίου της Εταιρείας μας συμμετέχουν ενεργά στις εργασίες πολλών από τις παραπάνω επιτροπές.

Η RSM Greece μέχρι πρόσφατα ηγείτο του RSM Balkans Group και τα στελέχη μας συμμετέχουν ενεργά στα διάφορα “committees” της RSM καθώς και στο European Leadership Team.

Το δίκτυο της RSM διενεργεί εσωτερικούς ελέγχους διασφάλισης ποιότητας κάθε χρόνο σε εταιρείες – μέλη του. Οι εταιρείες μέλη ελέγχονται συνήθως ανά τρία έτη.



3.1. Η RSM Greece και το Δίκτυο της RSM (συνέχεια)

Οι αξίες του δικτύου της RSM, τις οποίες ενστερνίζονται όλα τα μέλη είναι:



Σεβασμός και ασυμβίβαστη ακεραιότητα

Επιλέγουμε να κάνουμε το σωστό, διασφαλίζοντας ότι οι πράξεις μας μιλούν πιο δυνατά από τα λόγια μας. Στοχεύουμε στην δημιουργία μακροχρόνιων σχέσεων εμπιστοσύνης και συνεργασίας με τους πελάτες μας, κατανοώντας τις ανάγκες τους και δεσμευόμεστε για την εφαρμογή στοχευμένων λύσεων.



Αριστεία σε όλα όσα κάνουμε

Εστιάζουμε συνεχώς στην ποιότητα και προσπαθούμε να είμαστε οι καλύτεροι σε ό,τι κάνουμε, ως άτομα και συλλογικά. Μέλη της RSM αποτελούν εταιρείες που ακολουθούν τα πρότυπα ποιότητας, ακεραιότητας και επαγγελματισμού.



Επιδραστική καινοτομία

Καλωσορίζουμε την αλλαγή και την αντιμετωπίζουμε με διορατικότητα και τεχνολογικές λύσεις που μεταμορφώνουν τις προκλήσεις σε ευκαιρίες για τους πελάτες και τους ανθρώπους μας. Εφαρμόζουμε ευέλικτες και αποτελεσματικές μεθόδους κάνοντας χρήση του δικτύου μας με στόχο να παρουσιάζουμε υψηλής ποιότητας αποτελέσματα.



Επιτυχία μέσω της συνεργασίας

Αγκαλιάζουμε τη συμμετοχή και την ατομικότητα κάθε συναδέλφου και συνεργαζόμαστε αποτελεσματικά για να οικοδομήσουμε ισχυρές σχέσεις που βασίζονται στη βαθιά κατανόηση. Η ομαδικότητα εξασφαλίζει άμεση και αποτελεσματική παροχή υπηρεσιών προς τους πελάτες μας.



Ενεργούμε με υπευθυνότητα

Συμβάλλουμε στην οικοδόμηση ενός καλύτερου μέλλοντος, επιδεικνύοντας υπευθυνότητα προς στους ανθρώπους, τους πελάτες, τις κοινωνίες και τον πλανήτη μας.



3.2. Λίστα από Ελεγκτικά Γραφεία που δραστηριοποιούνται στην Ευρώπη ανά χώρα

Country	Entity
Austria	RSM Austria Wirtschaftsprüfung GmbH
Belgium	RSM reviseurs d'entreprises - bedrijfsrevisoren SRL/BV
Belgium	RSM InterAudit SRL/BV
Belgium	RSM Belgium
Bulgaria	RSM BG Ltd.
Croatia	RSM Croatia d.o.o.
Cyprus	RSM Cyprus Limited
Denmark	RSM Danmark Statsautoriseret Revisionspartnerselskab
France	RSM Paris
France	RSM Mediterranee
France	RSM Ouest
France	RSM Rhone – Alpes
France	RSM Est
France	RSM Paca
France	ALAIN Martin Et Associes
France	RSM France
France	RSM Réunion Mayotte Audit
France	RSM Réunion Audit
Germany	RSM Ebner Stolz GmbH & Co. KG Wirtschaftsprüfungsgesellschaft Steuerberatungsgesellschaft
Greece	RSM Greece Certified Auditors and Management Consultants SA
Hungary	RSM Hungary Könyvvizsgáló Zrt. (RSM Hungary Auditing Priv. Co. Ltd.)
Ireland	RSM Ireland Business Advisory Limited
Italy	RSM Società di Revisione e Organizzazione Contabile S.p.A.
Luxembourg	RSM Audit Luxembourg, société à responsabilité limitée
Malta	RSM Malta
Netherlands	RSM Netherlands Audit B.V.
Netherlands	RSM Netherlands Accountants N.V.
Norway	RSM Norge AS
Poland	RSM Poland Sp. z o.o.
Poland	RSM Poland Audyt Sp. z o.o.
Portugal	RSM & Associados - Sroc, Lda
Romania	RSM Romania SRL
Spain	RSM Spain Auditores, SLP
Sweden	RSM Göteborg KB
Sweden	RSM Stockholm AB
Sweden	RSM Sverige AB



3.2. Λίστα από Ελεγκτικά Γραφεία που δραστηριοποιούνται στην Ευρώπη ανά χώρα (συνέχεια)

Ο συνολικός κύκλος εργασιών από ελεγκτικές υπηρεσίες από τα μέλη στις χώρες που αναφέρονται στον παραπάνω πίνακα, στις 30 Ιουνίου 2024, διαμορφώθηκε στα € 352.597.000.

4. ΕΤΑΙΡΙΚΗ ΔΙΑΚΥΒΕΡΝΗΣΗ

Η Εταιρεία διοικείται μέσω της Γενικής Συνέλευσης των Μετόχων και του Διοικητικού Συμβουλίου. Τα όργανα αυτά είναι τα ανώτερα όργανα διοίκησης, διαχείρισης και εποπτείας.

Το Διοικητικό Συμβούλιο της Εταιρείας απαρτίζεται σήμερα από τους κάτωθι:

Όνοματεπώνυμο	Πατρώνυμο	ΑρΜ ΣΟΕΛ	Ιδιότητα
Βασίλειος Πετίνης	Βελισσάριος	6858	Πρόεδρος & Διευθύνων Σύμβουλος
Κωνσταντίνος Σταμέλος	Βασίλειος	2684	Μέλος
Φωτοδήμου Βασιλική	Βασίλειος	60614	Μέλος

Η θητεία του παραπάνω Διοικητικού Συμβουλίου είναι τριετής.

Το Διοικητικό Συμβούλιο συγκροτήθηκε με την ανωτέρω σύνθεση την 31η Μαΐου 2024.

Το Διοικητικό Συμβούλιο αποφάσισε την 31η Μαΐου 2024, αναφορικά με την νόμιμη εκπροσώπηση της Εταιρείας, ότι την Εταιρεία εκπροσωπεί και δεσμεύει με μόνη την υπογραφή του κάτω από την εταιρική επωνυμία, δικαστικά και εξώδικα, έναντι κάθε τρίτου φυσικού ή νομικού προσώπου, ο Πρόεδρος και Διευθύνων Σύμβουλος μας Κύριος Βασίλειος Πετίνης, Ορκωτός Ελεγκτής Λογιστής, ο οποίος εκτός από μέλος του Σώματος Ορκωτών Ελεγκτών Λογιστών, είναι μέλος και του Association of Chartered Certified Accountants (ACCA), Αγγλίας.

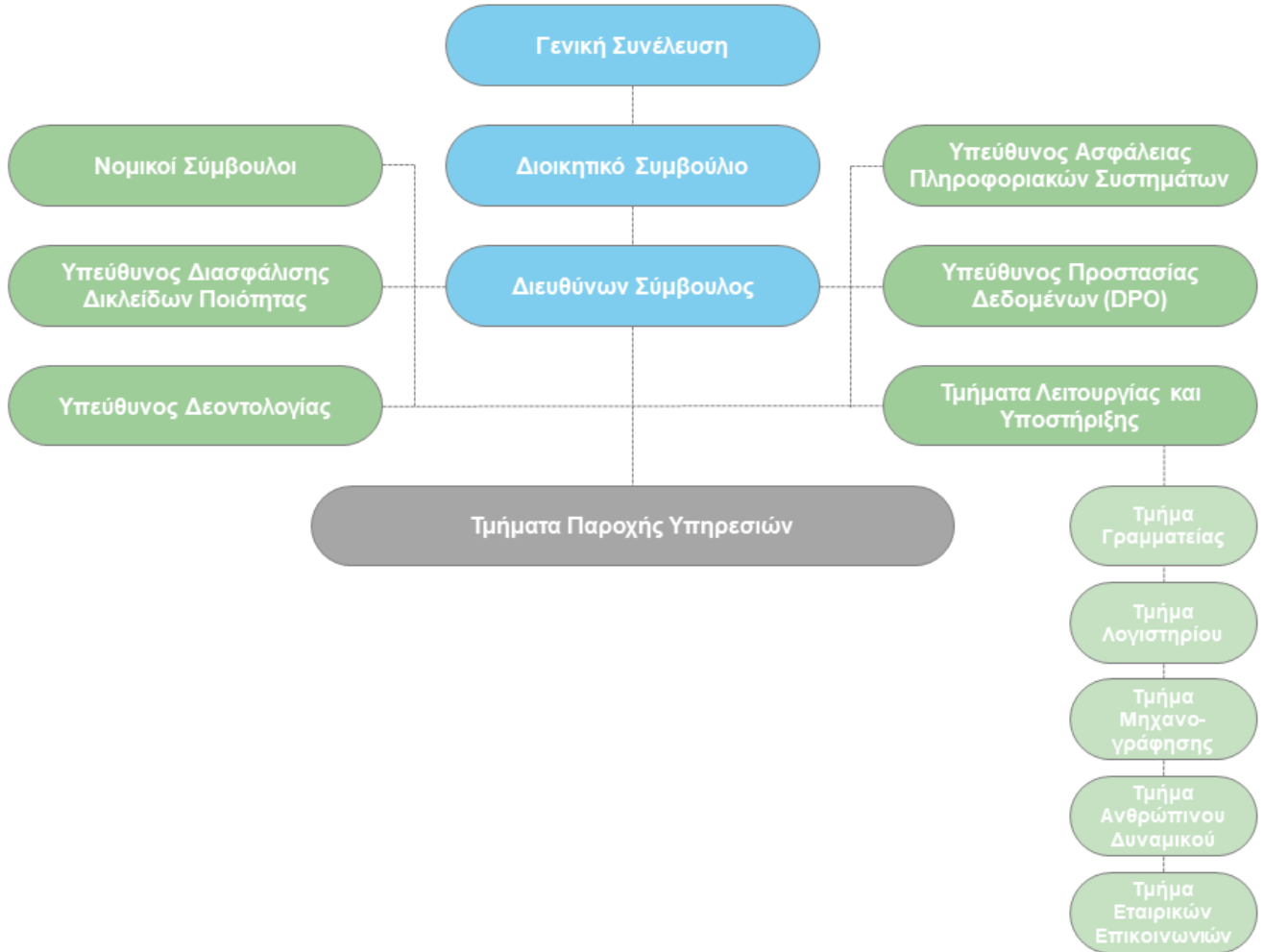
Η Εταιρεία, λειτουργεί βάσει του Γενικού Κανονισμού Λειτουργίας της, ο οποίος τίθεται στη διάθεση όλων των μελών του προσωπικού της. Εκεί περιγράφονται εκτενώς οι αρμοδιότητες όλων των οργάνων της Εταιρείας, οι γενικές διαδικασίες και πολιτικές που ακολουθούνται και οι ειδικές διαδικασίες ανά λειτουργία / κύκλωμα αλλά και Τμήμα. Υπεύθυνος για τις αναθεωρήσεις του Γενικού Κανονισμού Λειτουργίας έχει οριστεί ο Πρόεδρος και Διευθύνων Σύμβουλος της Εταιρείας Κύριος Βασίλειος Πετίνης.

Υπεύθυνος Δεοντολογίας και Ανεξαρτησίας, Υπεύθυνος για την Πρόληψη της Δωροδοκίας και της Διαφθοράς έχει οριστεί ο Κύριος Κωνσταντίνος Σταμέλος, Ορκωτός Ελεγκτής Λογιστής καθώς και Υπεύθυνος Συνεχούς Εκπαίδευσης. Ο Κύριος Κωνσταντίνος Σταμέλος είναι Υπεύθυνος Κανονιστικής Συμμόρφωσης σε σχέση με την πρόληψη διενέργειας συναλλαγών που συνδέονται με την νομιμοποίηση εσόδων από εγκληματικές δραστηριότητες ή τη χρηματοδότηση της τρομοκρατίας από την 19 Νοεμβρίου 2020.

Υπεύθυνος Διαχείρισης Ποιότητας έχει οριστεί ο Κύριος Κωνσταντίνος Σταμέλος, Ορκωτός Ελεγκτής Λογιστής.

4. ΕΤΑΙΡΙΚΗ ΔΙΑΚΥΒΕΡΝΗΣΗ (συνέχεια)

Ακολουθεί διαγραμματική απεικόνιση της δομής και των οργάνων της Εταιρείας μας:



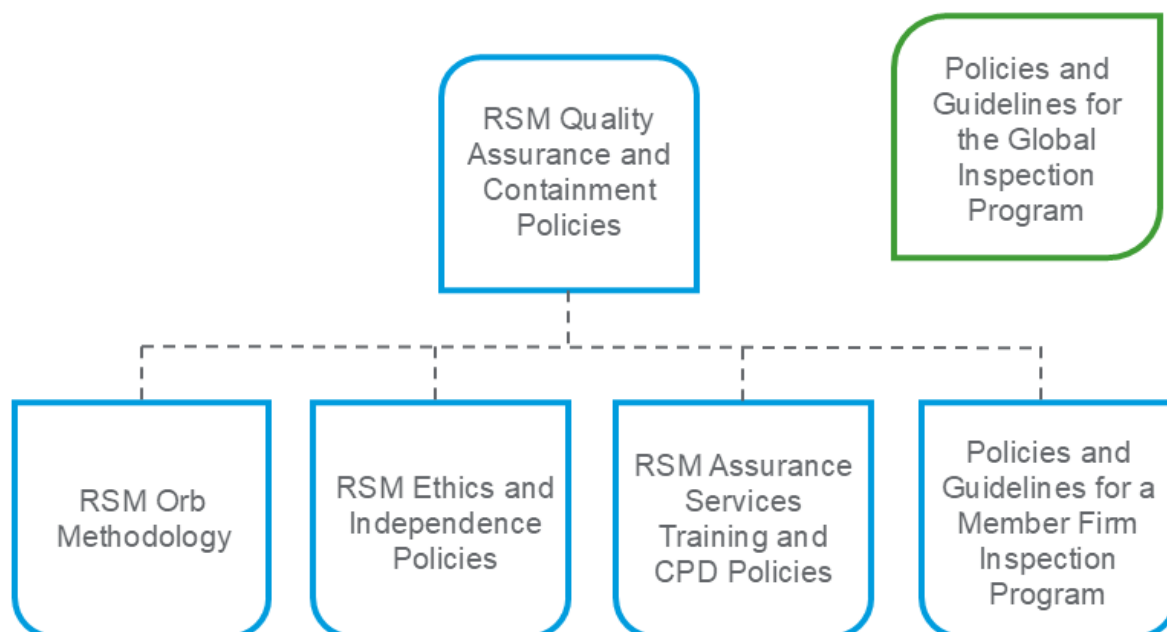
5. ΕΣΩΤΕΡΙΚΟ ΣΥΣΤΗΜΑ ΔΙΑΧΕΙΡΙΣΗΣ ΠΟΙΟΤΗΤΑΣ

5.1. Γενικά για το σύστημα Διαχείρισης Ποιότητας της Εταιρείας μας

Η Εταιρεία μας διατηρεί και αναπτύσσει κανονισμούς και διαδικασίες που συνθέτουν ένα ολοκληρωμένο σύστημα διασφάλισης των όσων προβλέπει το Διεθνές Πρότυπο Διαχείρισης Ποιότητας 1 (ΔΠΔΠ 1) και το Διεθνές Πρότυπο Διαχείρισης Ποιότητας (ΔΠΔΠ 2). Ειδικά για το Τμήμα Ορκωτών Ελεγκτών Λογιστών, το σύστημα αυτό υπάρχει καταγεγραμμένο αναλυτικά στον Εσωτερικό Κανονισμό Ποιοτικού Ελέγχου και Διασφάλισης Δικλείδων Ποιότητας του Τμήματος με σκοπό τη δημιουργία ενός εγχειριδίου αναφοράς του προσωπικού και άμεσο στόχο τη διαχείριση και διασφάλιση της ποιότητας των διαδικασιών και τη διατήρηση υψηλού ποιοτικού επιπέδου σύμφωνα τόσο με τα Διεθνή Πρότυπα Ελέγχου (ΔΠΕ) όσο και τις προβλέψεις της Ελληνικής Νομοθεσίας. Η Εταιρεία εφαρμόζει τον Κώδικα Δεοντολογίας της Διεθνούς Ομοσπονδίας Λογιστών (International Federation of Accountants - IFAC), καθώς και αυτόν του Σώματος Ορκωτών Ελεγκτών Λογιστών Ελλάδος (ΣΟΕΛ) όπως αυτός έχει αναθεωρηθεί στο ΦΕΚ 364/07.05.1997 αλλά και το ΦΕΚ Α' 7/24.01.2017 (ν. 4449/2017). Ακόμη, η Εταιρεία μας βασίζεται στις πολιτικές του δικτύου της RSM, όπως αυτές περιγράφονται στο "RSM Quality and Risk Containment Policies", οι οποίες είναι υποχρεωτικές για όλες τις εταιρείες – μέλη του Δικτύου και είναι σύμφωνες με την ισχύουσα νομοθεσία.

Όσον αφορά την υιοθέτηση των νέων Διεθνών Προτύπων για τη διαχείριση της ποιότητας ISQM 1 και ISQM 2, τα οποία εγκρίθηκαν από το Συμβούλιο Διεθνών Προτύπων Ελέγχου και Διασφάλισης (IAASB) και έχουν τεθεί σε ισχύ από τον Δεκέμβριο του 2022, η RSM προχώρησε σε ένα πρόγραμμα επανασχεδιασμού και υιοθέτησης των απαιτήσεων, σε επίπεδο δικτύου, των συστημάτων διαχείρισης ποιότητας των εταιρειών-μελών. Τα ISQM 1 και ISQM 2 απαιτούν από κάθε εταιρεία της RSM να σχεδιάζει, να εφαρμόζει και να λειτουργεί ένα σύστημα διαχείρισης ποιότητας, με στόχο τη συνεπή παροχή ποιοτικών ελέγχων και ταυτόχρονα να αξιολογεί την αποτελεσματικότητα του συστήματος σε ετήσια βάση.

Όλα τα παραπάνω μας οδήγησαν στο να υιοθετήσουμε ένα νέο Παγκόσμιο Πλαίσιο Ποιότητας και να σκιαγραφήσουμε καλύτερα τον τρόπο με τον οποίο παρέχουμε ποιοτικές υπηρεσίες στην Εταιρία, καθώς και τον τρόπο με τον οποίο όλοι στην RSM, είναι υπόλογοι για αυτό. Παραθέτουμε μία διαγραμματική απεικόνιση του συστήματος αυτού:



5.1. Γενικά για το σύστημα Διαχείρισης Ποιότητας της Εταιρείας μας (συνέχεια)

Σε κάθε περίπτωση την τελική ευθύνη σε σχέση με τη δέσμευση στα όσα προβλέπουν τα ISQM 1 και ISQM 2 αναλαμβάνει η Διοίκηση της Εταιρείας η οποία έχει αναθέσει τις αρμοδιότητες για το Σύστημα Διαχείρισης Ποιότητας (SOQM), και τις υπόλοιπες πτυχές του ISQM 1 και ISQM 2, σε άτομα υπεύθυνα για τους ρόλους που απαιτούνται.

Το Σύστημα Ποιοτικού Ελέγχου της εταιρείας, είναι βασισμένο σε ένα σύστημα αναγνώρισης και διαχείρισης κινδύνων το οποίο αναλύεται ως ακολούθως:

1. Καθορισμός/θέσπιση στόχων ποιότητας
2. Προσδιορισμός και αξιολόγηση των κινδύνων ποιότητας
3. Σχεδιασμός και εφαρμογή αντιδράσεων
4. Εντοπισμός πληροφοριών που υποδεικνύουν ότι πρέπει να προστεθούν/τροποποιηθούν στόχοι ποιότητας, κίνδυνοι ποιότητας ή αντιδράσεις

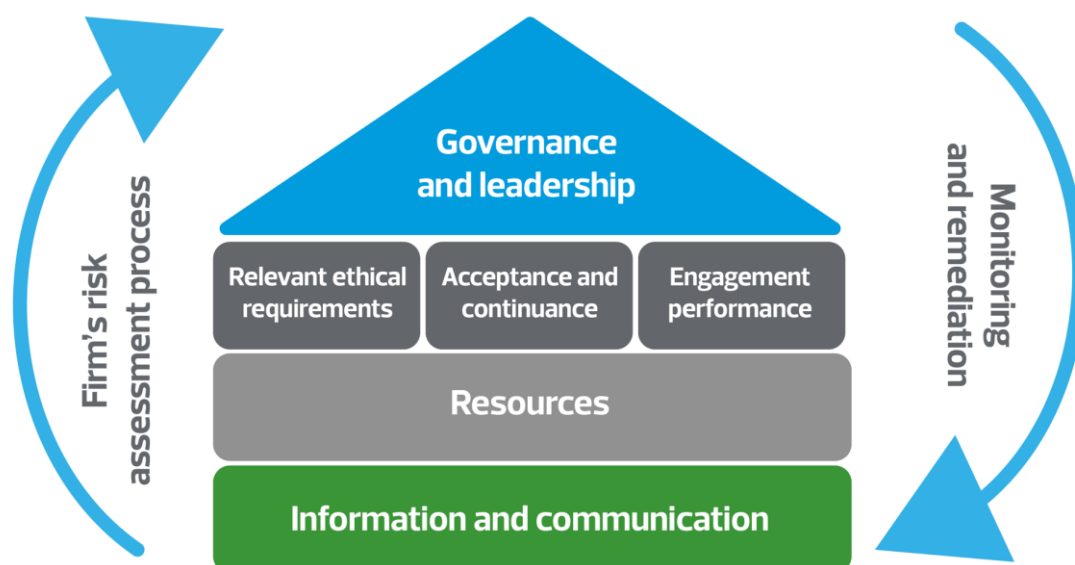
Η Εταιρεία έχει σχεδιάσει, εφαρμόσει και λειτουργήσει σύστημα διαχείρισης ποιότητας παρέχοντας την εύλογη διασφάλιση ότι:

- Η Εταιρεία και το προσωπικό της εκπληρώνουν τις ευθύνες τους σύμφωνα με τα επαγγελματικά πρότυπα και τις εφαρμοστέες νομικές και κανονιστικές απαιτήσεις και διενεργούν τις αναθέσεις σύμφωνα με τα εν λόγω πρότυπα και απαιτήσεις και
- Οι αναφορές που εκδίδονται από την εταιρεία ή τους εταίρους ανάθεσης είναι κατάλληλες για τις περιστάσεις.

Το ISQM 1 αποτελείται από οκτώ αλληλοσχετιζόμενα συστατικά στοιχεία που αφορούν βασικές πτυχές του συστήματος διαχείρισης ποιότητας, ως ακολούθως:

1. Διαδικασία αξιολόγησης των κινδύνων της ελεγκτικής εταιρείας στο πλαίσιο του SOQM
2. Διακυβέρνηση και ηγεσία - Περιβάλλον στο οποίο λειτουργεί το SOQM
3. Δεοντολογικές απαιτήσεις σχετικά με την εκτέλεση της ανάθεσης
4. Αποδοχή και συνέχιση της σχέσης με πελάτη και συγκεκριμένες αναθέσεις
5. Εκτέλεση ανάθεσης
6. Πόροι για την ενεργοποίηση της λειτουργίας των λοιπών συστατικών στοιχείων
7. Πληροφόρηση και επικοινωνία εντός της εταιρείας και σε εξωτερικά μέρη εγκαίρως ώστε να καταστεί δυνατός ο σχεδιασμός, η εφαρμογή και η λειτουργία του SOQM
8. Διαδικασία παρακολούθησης και διόρθωσης η οποία παρέχει στην εταιρεία σχετική, αξιόπιστη και έγκαιρη πληροφόρηση σχετικά με το σχεδιασμό, την υλοποίηση και τη λειτουργία του SOQM και αντιμετωπίζει τη λήψη κατάλληλων μέτρων για την έγκαιρη αντιμετώπιση των ελλείψεων.

5.1. Γενικά για το σύστημα Διαχείρισης Ποιότητας της Εταιρείας μας (συνέχεια)



Η Διοίκηση της Εταιρείας φροντίζει διαρκώς ώστε οι πολιτικές και οι διαδικασίες που αφορούν το εσωτερικό σύστημα ποιοτικού ελέγχου και διαχείρισης ποιότητας να ανασχεδιάζονται με σκοπό την αναβάθμισή τους, να επικοινωνούνται και να γίνονται κατανοητές σε όλες τις βαθμίδες προσωπικού αλλά και να ελέγχεται η τήρησή τους. Σε περιπτώσεις που οι διαδικασίες ποιοτικού ελέγχου δεν εφαρμοστούν ή η εφαρμογή τους κριθεί ελλιπής, η Διοίκηση είναι υποχρεωμένη να εφαρμόσει τις πειθαρχικές κυρώσεις που προβλέπονται για κάθε περίπτωση και χωρίς καμία εξαίρεση.

5.2. Κώδικας Δεοντολογίας

Η Εταιρεία εφαρμόζει τις κατάλληλες διαδικασίες που μπορούν να προσφέρουν την εύλογη διασφάλιση ότι όλα τα μέλη του προσωπικού της τηρούν ευσυνείδητα τους κανόνες του Κώδικα Δεοντολογίας του επαγγέλματος.

Τα κυριότερα σημεία γύρω από τα οποία περιστρέφεται η παρακάτω ανάλυση είναι τα θέματα εντιμότητας, ανεξαρτησίας, ακεραιότητας, αντικειμενικότητας, εχεμύθειας, επαγγελματικής συμπεριφοράς, επάρκειας και ευσυνειδησίας. Να σημειωθεί ότι για όλες τις εταιρείες – μέλη του δικτύου της RSM είναι υποχρεωτική η αυστηρή τήρηση των RSM Ethics and Independence Policies, οι οποίες είναι σε πλήρη συμφωνία με τον Κώδικα της Διεθνούς Ομοσπονδίας Λογιστών (“Code of Conduct for Professional Accountants - the “IFAC Code”).

Ανεξαρτησία, Ακεραιότητα, Αντικειμενικότητα

Η Εταιρεία δίνει μεγάλη σημασία σε θέματα ανεξαρτησίας όλων των εργαζομένων και ιδιαίτερα στο Τμήμα Ορκωτών Ελεγκτών Λογιστών. Θεωρεί ότι πρέπει σε κάθε περίπτωση το προσωπικό της Εταιρείας να παραμένει πιστό στην αρχή της ανεξαρτησίας επειδή μόνο με τον τρόπο αυτό ο ελεγκτής μπορεί να εκφέρει αντικειμενική άποψη παραμένοντας ανεπηρέαστος στην επαγγελματική του κρίση καθώς και μπορούν να αποφευχθούν καταστάσεις που να επιτρέπουν σε τρίτους να αποκτήσουν πρόσβαση σε στοιχεία πελατών ή να καταλήξουν στο συμπέρασμα ότι η ακεραιότητα της Εταιρείας είναι πλημμελής.

Ανεξαρτησία, Ακεραιότητα, Αντικειμενικότητα (συνέχεια)

Η Εταιρεία και ειδικότερα οι Ορκωτοί Ελεγκτές Λογιστές που υπογράφουν τα αποτελέσματα των ελέγχων οφείλουν να ακολουθούν ορισμένους κανόνες ώστε να εξασφαλίζεται η ανεξαρτησία και η αντικειμενικότητά τους. Πιο αναλυτικά:

- να μην αποφασίζουν οι ίδιοι σε θέματα αρμοδιότητας του πελάτη και να αποφεύγουν να εκφράζουν την κρίση τους για τις επιχειρηματικές επιλογές ή αποφάσεις του
- να τηρούν αμερόληπτη στάση σε περιπτώσεις ύπαρξης αντικρουόμενων απόψεων του προσωπικού του πελάτη ή λοιπών ενδιαφερομένων, εκφράζοντας χωρίς περιπτώς χαρακτηρισμούς τις αντικειμενικές διαπιστώσεις και υποδείξεις που βασίζονται στην επιμελή εργασία του
- να μη διατηρούν οποιοδήποτε άμεσο ή έμμεσο οικονομικό συμφέρον κατ' οιονδήποτε τρόπο από την πορεία των εργασιών στον πελάτη ή από το πόρισμα της ελεγκτικής διαδικασίας
- να μην αποδέχονται παρεμβάσεις του πελάτη ή τρίτων σχετικές με την εκτέλεση των καθηκόντων τους.

Επιπλέον, υπάρχει και ένα σύνολο λοιπών παραγόντων που μπορούν να θέσουν σε κίνδυνο την ανεξάρτητη θέση μελών ελεγκτικής ομάδας. Ένας από αυτούς είναι η μεροληψία, σε περιπτώσεις που μέλος ή μέλη ελεγκτικής ομάδας τοποθετούνται υπέρ ή κατά θέσεως πελάτη σε βαθμό που η ύπαρξη αντικειμενικότητας να δυσχεραίνεται. Παρεμφερή αποτελέσματα έχει και η ανάπτυξη υπερβολικής οικειότητας. Να σημειωθεί και η περίπτωση του εκφοβισμού, πραγματικού ή διαφανιόμενου, μέλους της ομάδας ελέγχου από τη Διοίκηση, τα στελέχη ή υπαλλήλους του πελάτη ή άτομα που σχετίζονται με τον πελάτη. Σε κάθε περίπτωση, όταν διακυβεύονται θέματα ανεξαρτησίας θα πρέπει να επιστρατεύονται τα συστήματα και οι διαδικασίες της Εταιρείας, καθώς και ό,τι προβλέπεται από τους κανονισμούς του επαγγέλματος και από τη Νομοθεσία.

Αρχικά, το προσωπικό πρέπει να ενημερώνει τον Υπεύθυνο του έργου (Head of the Audit Engagement) και αυτός με τη σειρά του τη Διοίκηση της Εταιρείας.

Από τα παραπάνω γίνεται εύκολα κατανοητός ο διαχωρισμός μεταξύ των ιδίων συμφερόντων και των συμφερόντων τρίτων. Προς αποφυγή του κινδύνου από την ικανοποίηση ιδίων συμφερόντων, όπως προβλέπεται και από το Γενικό Κανονισμό Λειτουργίας της Εταιρείας, όλοι οι εργαζόμενοι υπογράφουν στην αρχή κάθε περιόδου την κατάσταση Απαγορευμένων Χρηματοοικονομικών Ενδιαφερόντων και αυτή των Απαγορευμένων Σχέσεων και Συναλλαγών. Να σημειωθεί ότι η απαγόρευση αυτή ισχύει και για τα μέλη του στενού οικογενειακού κύκλου των μελών του προσωπικού.

Επιπλέον, υπάρχει και ένα σύνολο λοιπών παραγόντων που μπορούν να θέσουν σε κίνδυνο την ανεξάρτητη θέση μελών ελεγκτικής ομάδας. Ένας από αυτούς είναι η μεροληψία, σε περιπτώσεις που μέλος ή μέλη ελεγκτικής ομάδας τοποθετούνται υπέρ ή κατά θέσεως πελάτη σε βαθμό που η ύπαρξη αντικειμενικότητας να δυσχεραίνεται.

Στα πλαίσια του εσωτερικού συστήματος ποιοτικού ελέγχου και διαχείρισης ποιότητας, η Εταιρεία με τη χρήση δειγματοληψίας προωθεί τον επιπλέον έλεγχο των εργασιών του Τμήματος Ορκωτών Ελεγκτών Λογιστών από τρίτους, εκτός της ελεγκτικής ομάδας που διενεργεί τον έλεγχο. Τα άτομα αυτά είναι κατά περίπτωση ανώτερα στελέχη της Εταιρείας.

Μία ακόμη δικλείδα ασφαλείας, είναι η εναλλαγή των υπευθύνων για κάθε ελεγκτικό έργο, ακόμη και αν δεν έχουν παρουσιαστεί φαινόμενα ή ενδείξεις προσπαθειών περιορισμού της ανεξαρτησίας του ελέγχου. Για την περιφρούρηση της ανεξαρτησίας του ορκωτού ελεγκτή λογιστή ή της ελεγκτικής εταιρείας, όσον αφορά τους υποχρεωτικούς ελέγχους, ο ορκωτός ελεγκτής λογιστής ή ο κύριος εταίρος ελέγχου της ελεγκτικής εταιρείας μπορεί να προσφέρει τις υπηρεσίες του, με την ιδιότητά του αυτή, για χρονική περίοδο που δεν μπορεί να υπερβεί τα επτά (7) συνεχή χρόνια και να επαναλάβει τα καθήκοντά του μετά από την παρέλευση τρία (3) συνεχών χρόνων. Για να περιοριστούν φαινόμενα ανάπτυξης υπερβολικής οικειότητας και στενών φιλικών δεσμών, η Εταιρεία διατηρεί αρχείο με τις ελεγκτικές ομάδες των πελατών και ανά χρήση μελετάται ώστε κανένα μέλος ομάδας να μη συμμετέχει στον έλεγχο του ίδιου πελάτη για πάνω από πέντε συνεχείς χρήσεις.

Σε περιπτώσεις που μέλος του προσωπικού της Εταιρείας συνδέεται συγγενικά με μέλη του προσωπικού πελατών τότε, σε γενικές γραμμές το πρόσωπο αυτό δεν θα πρέπει να συμμετέχει στην ομάδα ελέγχου του εν λόγω πελάτη. Το ίδιο ισχύει για πρόσωπα από το στενό φιλικό περιβάλλον των μελών του προσωπικού της Εταιρείας. Το προσωπικό της Εταιρείας υποχρεούται να δηλώνει στον κάθε φορά υπεύθυνο Εταίρο του έργου, περιπτώσεις όπου πρόσωπα από το συγγενικό ή στενό φιλικό του περιβάλλον εργάζονται σε διάφορες εταιρείες του πελατολογίου.

Εχεμύθεια

Τα μέλη του προσωπικού του Τμήματος Ορκωτών Ελεγκτών Λογιστών της Εταιρείας οφείλουν να τηρούν αυστηρή εχεμύθεια σε ό,τι αφορά θέματα πελατών του Τμήματος και να διασφαλίζουν το απόρρητο, όπως προβλέπεται ρητώς από σχετική Νομοθεσία αλλά και από τον εσωτερικό Γενικό Κανονισμό Λειτουργίας της Εταιρείας.

Εξαιρέσεις στον παραπάνω κανόνα αποτελούν μόνο περιπτώσεις που προβλέπονται από τη Νομοθεσία, υπαγορεύονται από το κοινό/δημόσιο συμφέρον, απαιτούνται από τη Δικαιοσύνη και πάντα θα γίνεται μόνο στα εξουσιοδοτημένα άτομα.

Η αρχή της εχεμύθειας επεκτείνεται και σε συνδυασμό με όσα αναφέρθηκαν παραπάνω για θέματα ανεξαρτησίας. Το προσωπικό απαγορεύεται ρητώς να χρησιμοποιεί στοιχεία που αφορούν στον πελάτη για ίδιο όφελος ή για όφελος τρίτων. Ακόμη, πρέπει να αποφεύγονται συμπεριφορές που οδηγούν τρίτους να συμπεραίνουν ότι κάτι τέτοιο συμβαίνει.

Σημειώνουμε ότι η Εταιρεία μας και το προσωπικό της συμμορφώνονται πλήρως με την ευρωπαϊκή νομοθεσία (ΕΕ) 2016/679 (Γενικός Κανονισμός Προστασίας Δεδομένων "GDPR") του Ευρωπαϊκού Κοινοβουλίου και του Συμβουλίου, της 27ης Απριλίου 2016, για την προστασία των φυσικών προσώπων έναντι της επεξεργασίας και διαβίβασης δεδομένων προσωπικού χαρακτήρα, όπως αυτός ενσωματώθηκε στην ελληνικό νόμο 4624 / 2019.

Επαγγελματική Συμπεριφορά

Στην εργασία πρέπει να επιδεικνύεται άκρως επαγγελματική συμπεριφορά από όλα τα μέλη της Εταιρείας. Χρειάζεται προσοχή, επιμέλεια και ευσυνειδησία σε συνδυασμό με ταχύτητα και διακριτικότητα ενώ παράλληλα απαραίτητη είναι η πιστή εφαρμογή των Ελεγκτικών Προτύπων.

Το προσωπικό της Εταιρείας, μετά από απόφαση του Διευθύνοντα Συμβούλου έχει σαφείς οδηγίες για τη στενή τήρηση της πολιτικής ποιότητας που περιγράφεται με την παράλληλη αυστηρή συμμόρφωση με τους Κανόνες Δεοντολογίας και με τους σχετικούς νόμους.

Λόγω της φύσεως του επαγγέλματος, η επαφή με το προσωπικό των πελατών είναι συνεχής. Για το λόγο αυτό, για τη διασφάλιση της φήμης του επαγγέλματος αλλά και της ατομικής εντύπωσης και για την εξυπηρέτηση του πνεύματος της έννοιας του επαγγέλματος, η συμπεριφορά των ομάδων ελέγχου πρέπει να διέπεται από σεβασμό, ευγένεια και διακριτικότητα προς όλους.

Τέλος, το προσωπικό της Εταιρείας θα πρέπει σε κάθε περίπτωση να μεριμνά και να συμπεριφέρεται έτσι ώστε να διασφαλίζεται η καλή φήμη της Εταιρείας.

Η Εταιρεία επιμένει σε ειδικές διαδικασίες και κανόνες που αφορούν στον εσωτερικό ποιοτικό της έλεγχο (αυτοέλεγχος διασφάλισης ποιότητας). Ο εσωτερικός ποιοτικός έλεγχος διενεργείται με χρήση προσώπου (Engagement Quality Reviewer) από το Τμήμα Ορκωτών Ελεγκτών Λογιστών, διαφορετικό από τα μέλη της ομάδας του ελέγχου, το οποίο διενεργεί τον ποιοτικό έλεγχο των αποτελεσμάτων του ελέγχου (Εκθέσεις Ελέγχου, Αναφορές κ.λ.π.) αλλά και της ίδιας της ελεγκτικής εργασίας. Καταβάλλεται κάθε δυνατή προσπάθεια, το πρόσωπο αυτό να έχει όσο το δυνατόν μεγαλύτερη εμπειρία στον κλάδο στον οποίο δραστηριοποιείται ο πελάτης.

Το πρόσωπο του Quality Control Reviewer αποφασίζεται πριν από την έναρξη των ελεγκτικών διαδικασιών, κατά τη διάρκεια του προγραμματισμού. Η συμμετοχή του προσώπου αυτού οριστικοποιείται λίγο πριν την έναρξη των εργασιών και αναγράφεται και στα έντυπα προγραμματισμού του έργου τα οποία υπογράφει και ο Engagement Quality Reviewer (EQR). Ο τελευταίος, μόλις ολοκληρώσει την επισκόπηση, οφείλει να συμπληρώσει και να υπογράψει τα έγγραφα που προβλέπονται από την ελεγκτική μεθοδολογία της Εταιρείας (RSM Audit Manual) και να ενημερώσει τον ηλεκτρονικό φάκελο ελέγχου του πελάτη.

Ο EQR αναμένεται να διενεργήσει τον ποιοτικό του έλεγχο μετά την διενέργεια της τελικής επισκόπησης από τον Ορκωτό Ελεγκτή Λογιστή που είναι υπεύθυνος για το έργο, αλλά πριν τη ανακοίνωση των αποτελεσμάτων του ελέγχου.



Επαγγελματική Συμπεριφορά (συνέχεια)

Ακόμη, κατά το πέρας των ελεγκτικών εργασιών για κάθε πελάτη, διενεργείται επισκόπηση για τη διαπίστωση ότι έχουν λάβει χώρα όλες οι απαραίτητες διαδικασίες ελέγχου με την παράλληλη τήρηση των τεθέντων τεκμηρίων ποιότητας. Το ερωτηματολόγιο αυτό είναι κοινό για όλες τις εταιρείες - μέλη του δικτύου της RSM και είναι συμμορφωμένο πλήρως με όλη την ισχύουσα διεθνή νομοθεσία. Παράλληλα, βεβαιώνεται από τον υπεύθυνο για την κάθε ελεγκτική εργασία ότι δεν υφίστανται εκκρεμότητες για την ολοκλήρωση του ελέγχου.

Προσωπικό

Η Εταιρεία φροντίζει ώστε τα μέλη του προσωπικού της που διενεργούν ελεγκτικές εργασίες να είναι μέλη του Οικονομικού Επιμελητηρίου Ελλάδος και του ΣΟΕΛ και για τους Ορκωτούς Ελεγκτές Λογιστές επιπρόσθετα να είναι μέλη της ΕΛΤΕ.

Επαγγελματικές Ικανότητες, Επάρκεια και Δέουσα Προσοχή

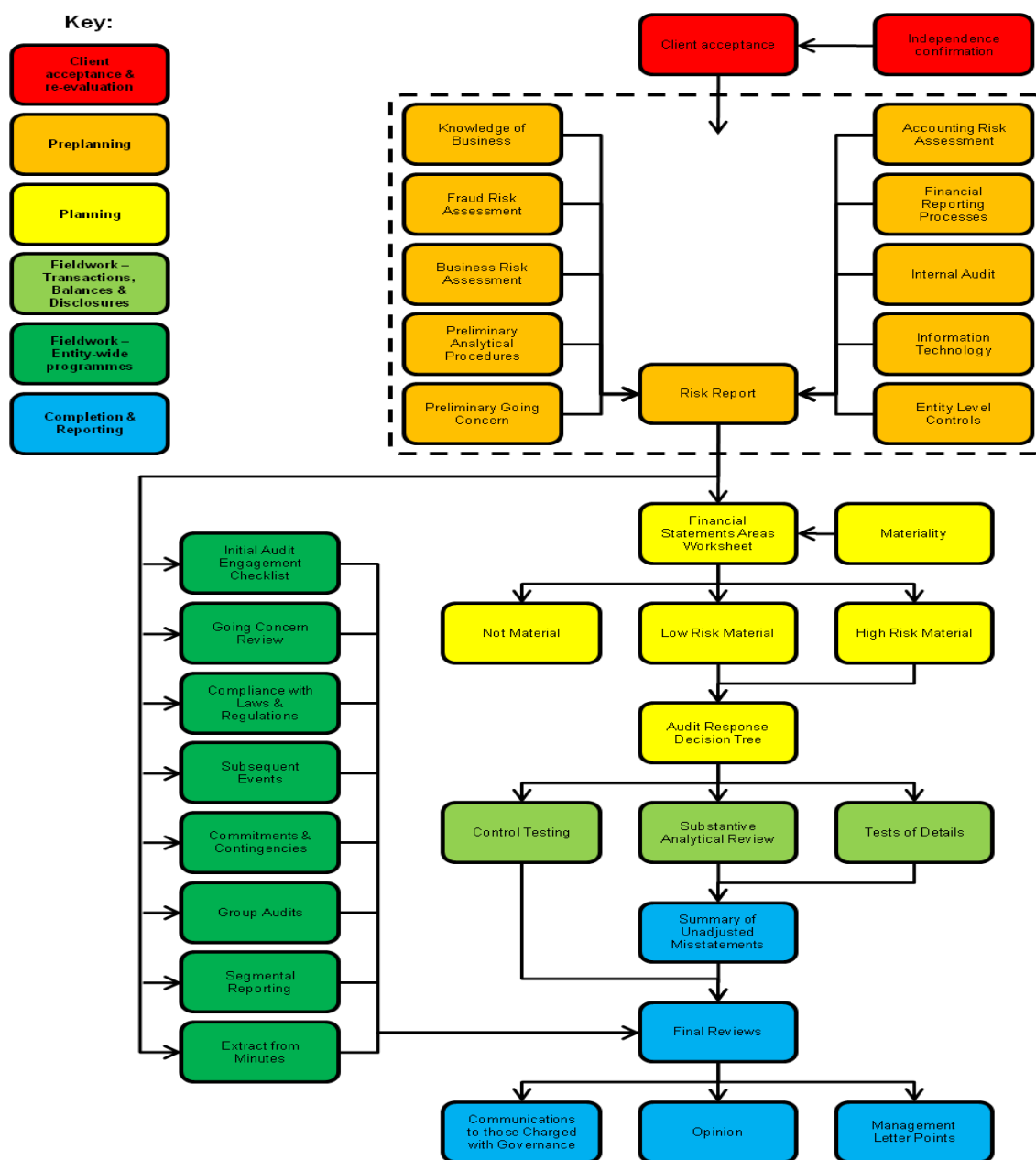
Η Εταιρεία, σε κάθε περίπτωση, συμμορφώνεται πλήρως με τα προσόντα που καθορίζει κάθε φορά η Νομοθεσία. Το προσωπικό της Εταιρείας πρέπει να διαθέτει άψογη επαγγελματική κρίση αλλά και αντίληψη του αντίκτυπου των όσων υποστηρίζονται στα αποτελέσματα του ελέγχου (Εκθέσεις Ελέγχου, Πιστοποιητικά, αναφορές και λοιπές εκθέσεις). Ακόμη, πρέπει να διαθέτει τις γνώσεις ώστε τεχνικά να μπορεί να ανταπεξέλθει στις ανάγκες της εργασίας, οι οποίες απαιτούν συγκεκριμένα προσόντα και κατάρτιση. Τέλος το προσωπικό της Εταιρείας θα πρέπει να διατηρεί επαγγελματική γνώση και δεξιότητες στο απαιτούμενο επίπεδο που διασφαλίζει ότι ο πελάτης ή ο εργοδότης λαμβάνει ικανοποιητικές επαγγελματικές υπηρεσίες βάσει των τρεχουσών εξελίξεων της πρακτικής, της νομοθεσίας και των τεχνικών και να ενεργεί με επιμέλεια σύμφωνα με τα εφαρμοζόμενα τεχνικά και επαγγελματικά πρότυπα.

Η Εταιρεία ζητεί από το προσωπικό της να δηλώνει κάθε φορά που αποφασίζεται η σύνθεση των ομάδων ελέγχου, εάν έχει αποκτήσει χρηματοοικονομικά ενδιαφέροντα στον πελάτη που πρόκειται να απασχοληθεί.

Διεξαγωγή Ελέγχων

Οι ελεγκτικές εργασίες της Εταιρείας διενεργούνται σύμφωνα με τα Διεθνή Ελεγκτικά Πρότυπα (International Standards on Auditing), τα Διεθνή Πρότυπα Επισκόπησης (International Standards on Review Engagements) και τα Διεθνή Πρότυπα Συναφών Εργασιών (International Services on Related Services).

Η Εταιρεία κατά τη διεξαγωγή των εργασιών της, έχει υιοθετήσει το σύστημα αξιολόγησης της επιχείρησης του πελάτη, των ελεγκτικών διαδικασιών αλλά και του ελεγκτικού κινδύνου (RSM Orb Methodology) του διεθνούς δικτύου της RSM. Βάσει των αποτελεσμάτων αυτών καθορίζεται η έκταση του ελέγχου αλλά και η σύνθεση της ελεγκτικής ομάδας. Παραθέτουμε μία διαγραμματική απεικόνιση του RSM Audit Methodology:



Διεξαγωγή Ελέγχων (συνέχεια)

Σύμφωνα με την εταιρική πρακτική, οι ελεγκτικές εργασίες διαχωρίζονται σε ομάδες με σκοπό την πιο αποτελεσματική διεξαγωγή τους. Έτσι, σε διαφορετικό προγραμματισμό που καθορίζεται ακόμη πιο εξειδικευμένα ανά πελάτη, υπόκεινται οι εισηγμένες σε χρηματιστήρια αξιών εταιρείες, οι θυγατρικές ξένων ή ελληνικών επιχειρήσεων, οι διεθνείς έλεγχοι, οι επιχειρήσεις υπό ειδικό καθεστώς όπως Δήμοι και δημοτικές επιχειρήσεις, οι τράπεζες και τα λοιπά χρηματοπιστωτικά ιδρύματα, οι ασφαλιστικές εταιρείες κλπ.

Στις συναντήσεις των ομάδων εργασιών (pre planning meetings) πριν τη διεξαγωγή του κάθε ελέγχου, συζητούνται και καθορίζονται όλα τα παραπάνω θέματα. Ακόμη, στις συναντήσεις των τμημάτων αλλά και σε αυτές που γίνονται κατ' ιδίαν με τον Υπεύθυνο του Τμήματος, γίνεται προσωπικός απολογισμός σε σχέση με τις Εταιρείες αλλά και με όλα τα προβλήματα και τις δυσκολίες που προέκυψαν στις εργασίες (ακόμη και εντός των μελών της ελεγκτικής ομάδος).

Επισκόπηση Ελεγκτικών Διαδικασιών και Εργασιών

Η επισκόπηση των ελεγκτικών εργασιών και των διαδικασιών που έχουν ακολουθηθεί, αποτελεί θέμα μείζονος σημασίας για την Εταιρεία. Οι άξονες γύρω από τους οποίους έχουν στηθεί οι εταιρικές διαδικασίες είναι:

- τα σημαντικά θέματα που έχουν προκύψει από την ελεγκτική εργασία, να μελετούνται στο βαθμό που πρέπει
- η εργασία να έχει γίνει σύμφωνα με πρόσφατα νομικά, ποιοτικά και επαγγελματικά δεδομένα
- η τεκμηρίωση της ελεγκτικής εργασίας να είναι επαρκής

Η ελεγκτική εργασία μαζί με τα τεκμήρια που τη συνοδεύουν, διατηρείται σε ηλεκτρονική μορφή. Στις εργασίες της Εταιρείας προτιμάται η ελληνική γλώσσα, εκτός από τις περιπτώσεις που ο ελεγχόμενος είναι αλλοδαπό νομικό πρόσωπο ή θυγατρική αλλοδαπού νομικού προσώπου. Σε αυτήν την περίπτωση προκρίνεται η χρήση της αγγλικής γλώσσας.

5.3. Αξιολόγηση Προσωπικού

Η Εταιρεία θεωρεί πάρα πολύ σημαντική και κατά συνέπεια ευνοεί την ανταλλαγή ιδεών μεταξύ των ανθρώπων της και θεωρεί απαραίτητο να είναι όλοι γνώστες του οράματος, του σκοπού και της αποστολής της. Για τον λόγο αυτό πραγματοποιούνται εταιρικές συναντήσεις στις οποίες συμμετέχουν όλοι οι συνάδελφοι από όλα τα τμήματα και κατά την διάρκεια των οποίων συζητούνται θέματα που αφορούν το δίκτυο μας, τους κλάδους στους οποίους δραστηριοποιούμαστε και θέματα ειδικού ενδιαφέροντος. Επιπλέον στην εταιρεία υπάρχει Open Door Policy και προωθείται η άμεση και ανοικτή επικοινωνία. Τέλος, στόχος της εταιρείας είναι να βοηθήσει τον κάθε συνάδελφο να εξελιχθεί σε έναν ολοκληρωμένο επαγγελματία, δίνοντας του όλα τα απαραίτητα εφόδια και το απαραίτητο κίνητρο για να πετύχει τους στόχους του.

Με το πέρας κάθε ελεγκτικού έργου συμπληρώνεται το Έντυπο Αξιολόγησης Απόδοσης (Engagement Performance Review) για κάθε μέλος της ομάδας που απασχολήθηκε στο συγκεκριμένο έργο. Στην συνέχεια πραγματοποιείται ατομική συνάντηση με τον Υπεύθυνο του κάθε έργου κατά την διάρκεια του οποίου συζητιέται η προσωπική απόδοση, τα αποτελέσματα της συγκεκριμένης αξιολόγησης και οι προτεινόμενες ενέργειες. Επίσης πραγματοποιούνται ατομικές συναντήσεις των συναδέλφων με τον Διευθυντή του κάθε τμήματος, που λαμβάνουν χώρα σε τριμηνιαία βάση και που βασίζονται σε συγκεκριμένα KPIs.

5.3. Αξιολόγηση Προσωπικού (συνέχεια)

Επιπλέον μία φορά τον χρόνο πραγματοποιείται η ετήσια αξιολόγηση (Annual Evaluation) όλων των συναδέλφων. Ο κάθε συνάδελφος συμπληρώνει το Έντυπο Προσωπικής Αξιολόγησης (Personal Evaluation Report) που αφορά στην περίοδο από τον Ιούλιο του προηγούμενου έτους έως και τον Ιούνιο του τρέχοντος έτους. Το έντυπο αυτό είναι εμπιστευτικό και διαβάζεται και αξιολογείται μόνο από την Υπεύθυνη Ανθρώπινου Δυναμικού και τον Διευθύνοντα Σύμβουλο και στην συνέχεια ακολουθεί σχετική συνάντηση όπου γίνεται συζήτηση εφ' όλης της ύλης. Σε κάποιες περιπτώσεις συμμετέχει στις συναντήσεις αυτές ο Διευθυντής του εκάστοτε τμήματος. Το αποτέλεσμα της συνάντησης αυτής είναι ένα προσωπικό πλάνο ανάπτυξης (Personal Development Plan) για τον κάθε συνάδελφο.

Επιπρόσθετα, πριν από την διαδικασία που περιγράφεται στην παραπάνω παράγραφο, λαμβάνει χώρα μία συνάντηση της Υπεύθυνης Ανθρώπινου Δυναμικού με το Διευθυντή του κάθε τμήματος με σκοπό μία επισκόπηση της περιόδου αυτής. Στις συναντήσεις αυτές, οι υπεύθυνοι των τμημάτων ενημερώνουν την Διεύθυνση Ανθρώπινου Δυναμικού για τα πεπραγμένα των εργαζομένων που έχουν υπ' ευθύνη τους και εισηγούνται για την περαιτέρω εξέλιξή τους, θέτοντας στη διάθεση της Διοίκησης όλα τα απαραίτητα στοιχεία που αφορούν στον εργαζόμενο με σκοπό να συμβάλλουν στην επαγγελματική τους εξέλιξη.

Στα θέματα της παραπάνω συζήτησης, περιλαμβάνονται και οι πιθανές προτεινόμενες προαγωγές συναδέλφων καθώς και το πλάνο ανάπτυξης του Ανθρώπινου Δυναμικού του κάθε τμήματος σε βάθος διετίας.

Με ατομικές συναντήσεις κάθε Οκτώβριο, ανακοινώνονται οι αποφάσεις στον κάθε συνάδελφο σε σχέση με την πιθανή προαγωγή του, τη μισθολογική του εξέλιξη και την γενικότερη επαγγελματική του πορεία. Παράλληλα συζητούνται οι επαγγελματικοί προσωπικοί στόχοι του κάθε συναδέλφου και το προτεινόμενο σχέδιο δράσης που προτείνεται για την επόμενη περίοδο.

5.4. Αποδοχή και διατήρηση πελατών

Οι υπεύθυνοι του κάθε Τμήματος οφείλουν να διατηρούν καταστάσεις των ήδη υπαρχόντων πελατών του Τμήματος, καθώς και των εργασιών που τους παρέχονται. Σε ετήσια βάση πραγματοποιείται κριτική επισκόπηση του πελατολογίου για να διερευνηθεί η συνέχιση της συνεργασίας ή οι τυχόν υπάρχοντες λόγοι για τη διακοπή της, όπως ήδη έχει προαναφερθεί.

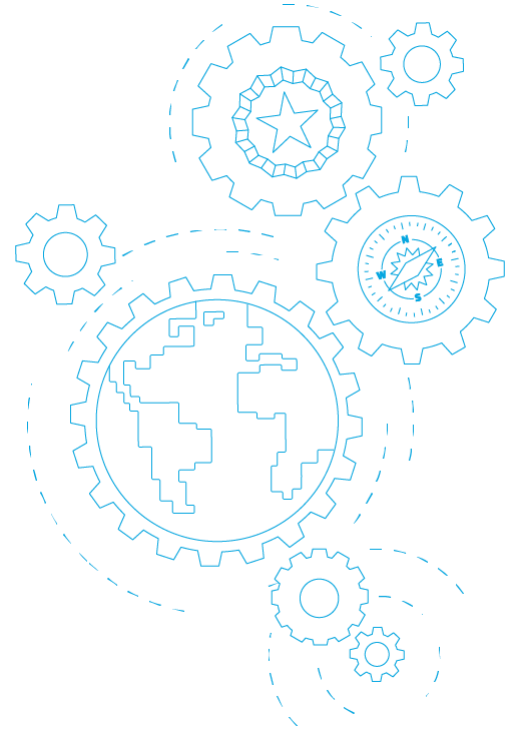
Άξονες της αξιολόγησης αυτής αποτελούν, από την πλευρά της Εταιρείας:

- η ικανότητα εξυπηρέτησης του πελάτη,
- η δυνατότητα για ανεξάρτητη και αμερόληπτη εργασία,
- η δυνατότητα ολοκλήρωσης του ελέγχου εντός των προθεσμιών,
- η ανάγκη χρησιμοποίησης τρίτων με εξειδικευμένες γνώσεις (use of an expert) και τα γενικότερα πλαίσια συνεργασίας με τον πελάτη,
- προηγούμενη συνεργασία της Εταιρείας με τον πελάτη.

5.4. Αποδοχή και διατήρηση πελατών (συνέχεια)

Τα στοιχεία που λαμβάνονται υπόψη από την πλευρά του πελάτη, είναι:

- θέματα που αφορούν στην αξιοπιστία του,
- η φύση των δραστηριοτήτων του πελάτη συμπεριλαμβανομένης μίας κριτικής επισκόπησης για τις εταιρικές πρακτικές,
- η ύπαρξη συστήματος εσωτερικού ελέγχου,
- η φήμη και η ταυτότητα των μελών της Διοίκησης του πελάτη,
- η αποπληρωμή της αμοιβής για την παροχή ελεγκτικών εργασιών,
- η ύπαρξη ενδείξεων για πιθανό περιορισμό της κρίσης του Ορκωτού Ελεγκτή Λογιστή ή της εμπέλειας και του σκοπού της εργασίας του,
- η ύπαρξη ενδείξεων για συμμετοχή σε παράνομες δραστηριότητες ή νομιμοποίηση εσόδων από μη νόμιμες δραστηριότητες,
- οι λόγοι για τους οποίους έληξε η συνεργασία με τους προηγούμενους ελεγκτές (η Εταιρεία σύμφωνα με την ισχύουσα Νομοθεσία αλλά και τις διαδικασίες που εφαρμόζει, αποστέλλει εγγράφως ερώτημα για τους λόγους διακοπής της προϋπάρχουσας διαδικασίας),
- η ύπαρξη δυσμενών στοιχείων για τον εν λόγω πελάτη από τράπεζες ή λοιπά χρηματοπιστωτικά ιδρύματα,
- η ύπαρξη γνωστοποιηθέντων παραβάσεων,
- η διεξαγωγή μη συνηθισμένης έρευνας των Αρχών εις βάρος του,
- λοιπές σχετικές πληροφορίες.

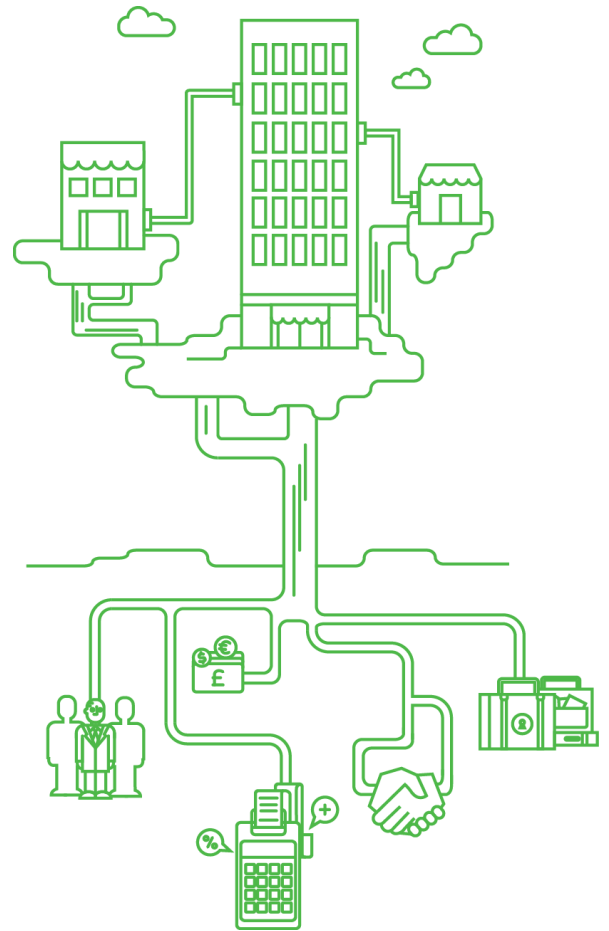


Παρόμοιες λογικές διαδικασίες τηρούνται και για τους υποψήφιους πελάτες της Εταιρείας. Πριν γίνει η αποδοχή τους, πραγματοποιείται διερεύνηση της εταιρικής συμπεριφοράς του πελάτη, πληροφορίες για την επιχείρησή του αλλά και ποσοτικοποίηση όλων των κινδύνων που μπορούν να προκύψουν από την ανάληψη της εργασίας. Φυσικά, εξετάζεται και το ενδεχόμενο ύπαρξης ασυμβίβαστου, σε περίπτωση που υπάρξει συνεργασία. Τα αποτελέσματα καταχωρούνται στο φάκελο του πελάτη, μαζί με την απόφαση αποδοχής ή την απόρριψής του. Για το σκοπό αυτό υπάρχουν διαδικασίες και πολιτικές για το Client Acceptance της RSM. Σε περίπτωση αποδοχής και συνέχισης της συνεργασίας, τα στοιχεία αυτά υπόκεινται σε αναθεώρηση ετησίως, όπως παραπάνω αναφέρεται.

5.4. Αποδοχή και διατήρηση πελατών (συνέχεια)

Να σημειωθεί ότι απαγορεύεται ρητώς η ανάμειξη της Εταιρείας και η ανάληψη ή μη κάθε ευθύνης σχετικής με διοικητικές αποφάσεις που λαμβάνουν οι πελάτες. Ακόμη, απαγορεύεται η συμμετοχή σε ομάδα ελέγχου ή και η αποδοχή ελεγκτικής εργασίας όταν μέλος του Προσωπικού ή και η Εταιρεία έχουν χρηματοοικονομικό ενδιαφέρον στο συγκεκριμένο πελάτη. Σε περίπτωση που έχει ξεκινήσει ήδη η ελεγκτική εργασία, επιβάλλεται η άμεση διακοπή ή απομάκρυνση του προσώπου, όταν γίνει αντιληπτό το κώλυμα λόγω του ασυμβίβαστου. Για τους λόγους αυτούς τηρούνται και οι δηλώσεις - καταστάσεις (Απαγορευμένων Χρηματοοικονομικών Ενδιαφερόντων, Απαγορευμένων Σχέσεων και Συναλλαγών και Οικογενειακών Σχέσεων) που αναφέρθηκαν πιο πάνω. Οι καταστάσεις αυτές ενημερώνονται ανά τακτά χρονικά διαστήματα και φυλάσσεται αρχείο με τις υπογεγραμμένες καταστάσεις προηγούμενων ετών στους φακέλους του Προσωπικού. Υπεύθυνος για την επισκόπηση και την αξιολόγηση των ετήσιων αυτών δηλώσεων – καταστάσεων έχει οριστεί ο Υπεύθυνος Δεοντολογίας και Ανεξαρτησίας της Εταιρείας.

Απαγορεύεται μέλος ελεγκτικής ομάδας να παίρνει θέση σε αντιδικίες εργαζομένων εντός των εταιρειών του πελάτη ή η ίδια η Εταιρεία να εκφέρει άποψη σε θέματα αντιδικιών ή αντικρουόμενων απόψεων χωρίς να έχει λάβει εντολή διορισμού, ειδικά για αυτό το θέμα, από εξουσιοδοτημένα πρόσωπα ή Οργανισμούς (Δικαιοσύνη, Γενική Συνέλευση κλπ.). Στο ίδιο πλαίσιο, απαγορεύεται να λαμβάνει αποφάσεις για θέματα του ελεγχόμενου.



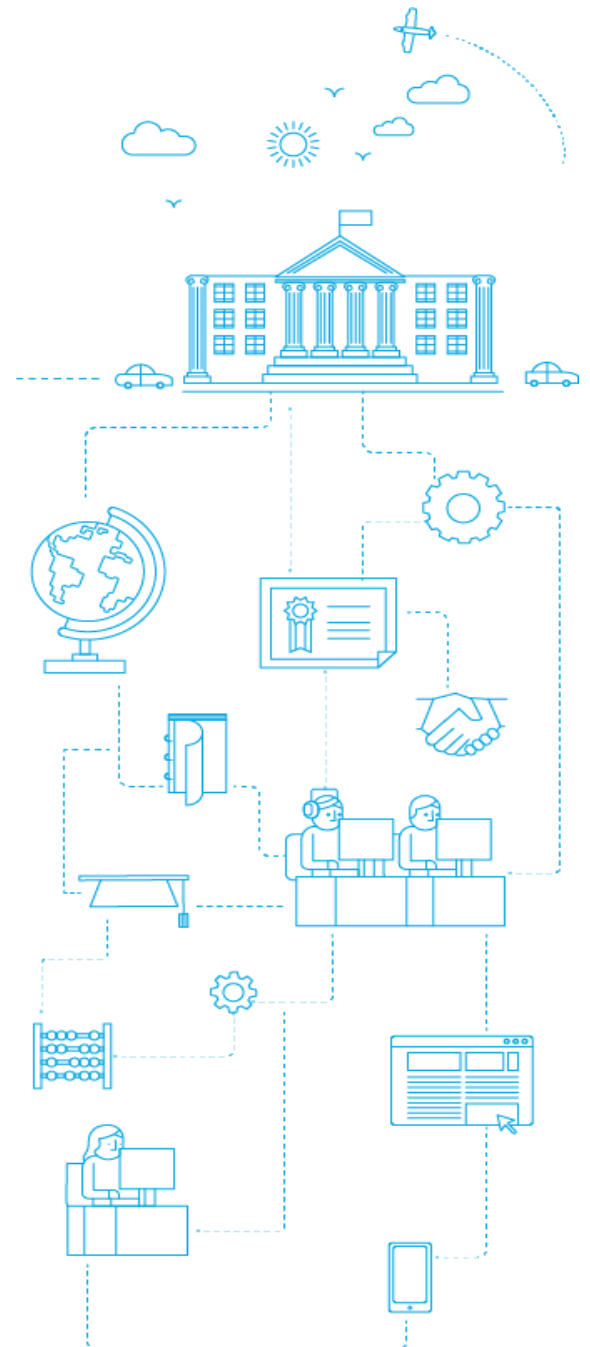
6. ΘΕΜΑΤΑ ΣΥΝΕΧΟΥΣ ΕΚΠΑΙΔΕΥΣΗΣ ΣΥΜΦΩΝΑ ΜΕ ΤΑ ΟΡΙΖΟΜΕΝΑ ΤΟΥ ΑΡΘΡΟΥ 12 ΤΟΥ Ν. 4449/2017 ΚΑΙ ΤΟΥ ΑΡΘΡΟΥ 13 ΤΗΣ ΟΔΗΓΙΑΣ 2006/43/ΕΚ

Η εταιρική πολιτική των προσλήψεων διέπεται από τη φιλοσοφία ότι οι νέοι συνεργάτες της Εταιρείας θα πρέπει να κατέχουν τίτλους Πανεπιστημιακού επιπέδου με κατεύθυνση στη Διοίκηση Επιχειρήσεων ή την Οικονομική και Λογιστική Επιστήμη και κατά προτίμηση σχετικό μεταπτυχιακό τίτλο σπουδών.

Η Εταιρεία δίνοντας ιδιαίτερη βαρύτητα σε θέματα εκπαίδευσης, έχει υιοθετήσει πολιτικές διαρκούς εκπαίδευσης για όλα τα Τμήματα και τα μέλη του προσωπικού της, ορμώμενη αλλά και συμμορφούμενη πλήρως με τις αποφάσεις της Διεθνούς Ομοσπονδίας Λογιστών (International Federation of Accountants - IFAC), όπως αυτές έχουν αποτυπωθεί στην πιο πρόσφατη μορφή τους στο ΔΠΔΠ 1 και ΔΠΔΠ 2 (International Standard on Quality Management 1 - ISQM 1 & International Standard on Quality Management 2 - ISQM 2) αλλά και από τα όσα προβλέπεται σε σχέση με το θέμα αυτό από τις "RSM Assurance Services Training and Continuing Professional Development (CPD) Policies".

Σύμφωνα με τις "RSM Assurance Services Training and Continuing Professional Development (CPD) Policies" στις οποίες βασίζεται το Πρόγραμμα Εκπαίδευσης της Εταιρείας μας και λαμβάνοντας υπόψη την υπ.αρ. 005/2017 Κανονιστική Πράξη της ΕΛΤΕ, τα άρθρα 12 και 14 του ν.4449/2017 αναφορικά με τη συνεχή εκπαίδευση των Ορκωτών Ελεγκτών Λογιστών για τη διατήρηση της επαγγελματικής τους άδειας, οι Ορκωτοί Ελεγκτές Λογιστές και το προσωπικό του Τμήματος Ορκωτών Ελεγκτών Λογιστών θα πρέπει να συμπληρώνουν τουλάχιστον 20 ώρες δομημένης εκπαίδευσης ετησίως ή 120 ώρες για κάθε τριετία εκ των οποίων κατ' ελάχιστο 60 ώρες δομημένης εκπαίδευσης.

Η Εταιρεία ετησίως καταρτίζει πρόγραμμα με σεμινάρια, μαθήματα, workshops και γενικότερα με εκπαιδευτικά προγράμματα, χωρισμένα σε θεματικές ενότητες.



6. ΘΕΜΑΤΑ ΣΥΝΕΧΟΥΣ ΕΚΠΑΙΔΕΥΣΗΣ ΣΥΜΦΩΝΑ ΜΕ ΤΑ ΟΡΙΖΟΜΕΝΑ ΤΟΥ ΑΡΘΡΟΥ 12 ΤΟΥ Ν. 4449/2017 ΚΑΙ ΤΟΥ ΑΡΘΡΟΥ 13 ΤΗΣ ΟΔΗΓΙΑΣ 2006/43/ΕΚ (συνέχεια)

Ακολουθεί πίνακας με τις γενικές θεματικές ενότητες που περιλαμβάνει το Πρόγραμμα Εκπαίδευσης που ακολουθείται:

General Subject Areas

Audit Methodology

Ethics and Independence

Professional Standards

Taxation

Technology and Information Security | GDPR

Specialist and Industry

New Employees Induction

Η εκπαίδευση σε θέματα Διεθνών Ελεγκτικών Προτύπων, Ελεγκτικής Πρακτικής αλλά και ειδικότερα σε θέματα που άπτονται άμεσα του Εσωτερικού Κανονισμού Διασφάλισης Δικλειδών Ποιότητας της Εταιρείας στους τομείς της αμεροληψίας και ανεξαρτησίας, είναι υποχρεωτικά για όλα τα μέλη του προσωπικού. Ακόμη, οι προσφάτως προσληφθέντες συνάδελφοι, σύμφωνα με τα όσα προβλέπονται από τις διαδικασίες, πρέπει να παρακολουθούν συγκεκριμένα εκπαιδευτικά προγράμματα.

Ακόμη, η Εταιρεία στα πλαίσια της ιδιαίτερης βαρύτητας που δίνει σε θέματα διαρκούς επιμόρφωσης όλων των στελεχών της, φροντίζει να ενημερώνει για όλες τις αλλαγές, σχετικές με το επάγγελμα (Νομοθεσία, αρθρογραφία κ.λπ., ελληνική και ξένη). Ακόμη, φροντίζει ώστε να υπάρχει ελεύθερη πρόσβαση στις πηγές του διεθνούς δικτύου της RSM (RSM Link), πλήρες μέλος του οποίου είναι η Εταιρεία. Επίσης είναι υποχρεωτική η παρακολούθηση web-conferences που διοργανώνει το δίκτυο της RSM σε διάφορες θεματικές ενότητες. Τα σεμινάρια αυτά πραγματοποιούνται τουλάχιστον μια φορά το μήνα.

Η Εταιρεία παρέχει τη δυνατότητα στους εργαζομένους της στο Ελεγκτικό Τμήμα, να συμμετάσχουν στο διετές επαγγελματικό σεμινάριο του Ινστιτούτου Εκπαίδευσης του ΣΟΕΛ ή στο Κοινό Πρόγραμμα Εξετάσεων (JES) με το ACCA, με σκοπό την περαιτέρω επαγγελματική επιμόρφωσή τους.

7. ΠΟΙΟΤΙΚΟΙ ΕΛΕΓΧΟΙ

7.1. Έλεγχοι σύμφωνα με τα οριζόμενα του άρθρου 26 της ΕΕ 537/2014

Οι εντεταλμένοι ελεγκτές (“ομάδα Ποιοτικών Ελέγχων”) κατ’ εντολή του Συμβουλίου Ποιοτικού Ελέγχου (ΣΠΕ) της Επιτροπή Λογιστικής Τυποποίησης και Ελέγχων (ΕΛΤΕ), στα πλαίσια της επισκόπησης που πραγματοποίησε η τελευταία σε όλες τις ελεγκτικές εταιρείες αναφορικά με την εφαρμογή του Διεθνούς Προτύπου Διασφάλισης Ποιότητας 1 (ΔΠΔΠ 1), επισκέφθηκε και την Εταιρεία μας για να διαπιστώσει την ύπαρξη, το βαθμό συμμόρφωσης, τη λειτουργία και την αποτελεσματικότητα του συστήματος Ποιοτικού Ελέγχου που εφαρμόζει και εφαρμόζει η RSM Greece.

Η επισκόπηση αυτή βασίστηκε σε συνεντεύξεις με τους υπευθύνους της Εταιρείας μας και σε στοιχεία που ζητήθηκαν και ετέθησαν στη διάθεση της ομάδας Ποιοτικών Ελέγχων. Βάσει των παραπάνω, εκδόθηκε Έκθεση Πορισμάτων Ποιοτικού Ελέγχου από το ΣΠΕ, η οποία κοινοποιήθηκε στην Εταιρεία μας εντός του 2010. Η Εταιρεία μας επικοινωνήσε τις απόψεις της με την αρμόδια αυτή αρχή και τα πορίσματα του ελέγχου μαζί με τις απαντήσεις μας και το πρόγραμμα δράσης, μας κοινοποιήθηκαν εντός του 2010 σε ένα ενιαίο κείμενο.

Επίσης, η ΕΛΤΕ διενήργησε ποιοτικό έλεγχο σε δείγμα φακέλων τακτικού ελέγχου τον Οκτώβριο 2013. Η Εταιρεία μας επικοινωνήσε τις απόψεις της με την αρμόδια αυτή αρχή και τα πορίσματα του ελέγχου μαζί με τις απαντήσεις μας και το πρόγραμμα δράσης, μας κοινοποιήθηκαν εντός του 2015 σε ένα ενιαίο κείμενο.

Το Σώμα Ορκωτών Ελεγκτών Λογιστών διενήργησε ποιοτικό έλεγχο σε δείγμα φακέλων τακτικού ελέγχου τον Νοέμβριο 2015. Η διαδικασία της ποιοτικής αξιολόγησης ολοκληρώθηκε το Νοέμβριο του 2016 και τα ευρήματα που εντοπίστηκαν δεν ήταν σημαντικά, ενώ οι εντοπισθείσες εξαιρέσεις αφορούσαν μεμονωμένες παραλείψεις.

Η ΕΛΤΕ διενήργησε ποιοτικό έλεγχο σε δείγμα φακέλων τακτικού ελέγχου τον Μάρτιο του 2017, που προβλέπεται από τις διατάξεις του ν. 3693/2008 όπως τροποποιήθηκε και ισχύει. Η διαδικασία, ολοκληρώθηκε τον Απρίλιο του 2017 και η τελική επιστολή με τα ευρήματα του ελέγχου μας κοινοποιήθηκε στις 17 Οκτωβρίου 2018.

Τέλος, η Επιτροπή Ποιοτικών Ελέγχων του ΣΟΕΛ διενήργησε ποιοτικό έλεγχο για λογαριασμό της ΕΛΤΕ, τον Μάιο του 2022, ο οποίος και ολοκληρώθηκε τον Ιούλιο του 2022 σχετικά με:

- α. την επάρκεια των μέτρων και διαδικασιών που έχει υιοθετήσει η Εταιρεία σχετικά με την πρόληψη και καταστολή της νομιμοποίησης εσόδων από εγκληματικές δραστηριότητες και της χρηματοδότησης της τρομοκρατίας, σύμφωνα με τις διατάξεις της κείμενης νομοθεσίας (Ν.4557/2018)
- β. την εφαρμογή του Διεθνούς Προτύπου Δικλίδων Ποιότητας 1 (ISQC-1)
- γ. έλεγχο σε δείγμα φακέλων τακτικού ελέγχου

Η τελική Έκθεση, με τα πορίσματα του ελέγχου, μας κοινοποιήθηκε τον Αύγουστο του 2023 και η Εταιρεία κατάρτισε λεπτομερές σχέδιο δράσης, το οποίο περιλαμβάνει συγκεκριμένα διορθωτικά μέτρα για τα ευρήματα του ποιοτικού ελέγχου και το οποίο υποβλήθηκε στην ΕΛΤΕ.

7.2. Εσωτερικός Ποιοτικός Έλεγχος

Η Εταιρεία διαθέτει Σύστημα Ποιοτικού Ελέγχου το οποίο περιστρέφεται γύρω από τέσσερις (4) βασικούς άξονες. Οι άξονες αυτοί είναι:

- Κώδικας Δεοντολογίας (Code of Ethics for Professional Accountants)
- Επίβλεψη εφαρμογής των διαδικασιών - αυστηρός καθορισμός αρμοδιοτήτων για θέματα Συστήματος Ποιοτικού Ελέγχου
- Ποιοτική διεξαγωγή των ελεγκτικών εργασιών - αποδοχή και συνεργασία (περιλαμβάνει και θέματα των μελών της ομάδος ελέγχου) με τον πελάτη, σχέσεις με τον πελάτη
- Παρακολούθηση - έλεγχος και καταγραφή αποτελεσμάτων απόδοσης και ποιότητας ανά εργασία και ανά πελάτη

Πιο αναλυτικά, η Διοίκηση της Εταιρείας μέσω του Υπεύθυνου του Ελεγκτικού Τμήματος και του Διευθύνοντα Συμβούλου φροντίζει διαρκώς και θα πρέπει να φροντίζει, ώστε οι πολιτικές και οι διαδικασίες που αφορούν τον ποιοτικό έλεγχο, να ανασχεδιάζονται με σκοπό την αναβάθμισή τους, να φτάνουν και να γίνονται κατανοητές ακόμη και στις χαμηλότερες βαθμίδες αλλά και να ελέγχεται η τήρησή τους. Να σημειωθεί ότι για να υποστηριχθεί η αυξημένη βαρύτητα που δίνεται σε θέματα ποιότητας, η τήρηση ή μη και η επιμέλεια που επιδεικνύεται σε σχέση με το εταιρικό Σύστημα Ποιότητας, βαρύνει την Αξιολόγηση κάθε μέλους του Προσωπικού.

Σύμφωνα με τα όσα προβλέπει ο Εσωτερικός Κανονισμός Ποιοτικού Ελέγχου Διαχείρισης Ποιότητας του Τμήματος Ορκωτών Ελεγκτών Λογιστών της Εταιρείας και όσα προβλέπονται από τα ΔΠΔΠ 1 και ΔΠΔΠ 2 (ISQM 1 και ISQM 2), θα διεξαχθεί ο εσωτερικός ποιοτικός έλεγχος τον Νοέμβριο του 2024 στα πλαίσια του εσωτερικού ελέγχου που διενεργείται ετησίως σε οικονομικές μονάδες – πελάτες του Τμήματος Ορκωτών Ελεγκτών Λογιστών της Εταιρείας με σκοπό την αξιολόγηση της ποιότητας της εργασίας όλων των ελεγκτικών αναθέσεων και θα ελεγχθεί δείγμα υποχρεωτικών ελέγχων που καλύπτει την περίοδο 1 Οκτωβρίου 2023 έως 30 Σεπτεμβρίου 2024.

Ο εσωτερικός ποιοτικός έλεγχος που θα διενεργηθεί με όσα ορίζει το ΔΠΔΠ 1 και ΔΠΔΠ 2 θα περιλαμβάνει τα εξής:

- Συζήτηση με τον προϊστάμενο της Ελεγκτικής Ομάδας
- Επισκόπηση των οικονομικών καταστάσεων της ελεγχόμενης οικονομικής μονάδας και συμφωνία με τα σχετικά φύλλα εργασίας
- Εξέταση εάν η Έκθεση Ελέγχου ήταν κατάλληλη για τα δεδομένα και τα θέματα που προέκυψαν από τον έλεγχο
- Επισκόπηση όλων των φύλλων εργασίας και αν αυτά αντανακλούν την εκτελεσθείσα εργασία, στηρίζουν τα τελικά συμπεράσματα του ελέγχου και είναι επαρκή με βάση τα Διεθνή Ελεγκτικά Πρότυπα
- Την εξέταση του είδους και της βαρύτητας των διορθωμένων και μη διορθωμένων ανακρίβειών που διαπιστώθηκαν από τον έλεγχο

Τα ευρήματα που θα προκύψουν από την εξέταση των φακέλων των οικονομικών μονάδων του δείγματος θα αξιολογηθούν, θα συζητηθούν με τα μέλη των αντίστοιχων Ελεγκτικών Ομάδων και θα αναλυθούν σε έκθεση που θα συνταχθεί για αυτό το σκοπό.

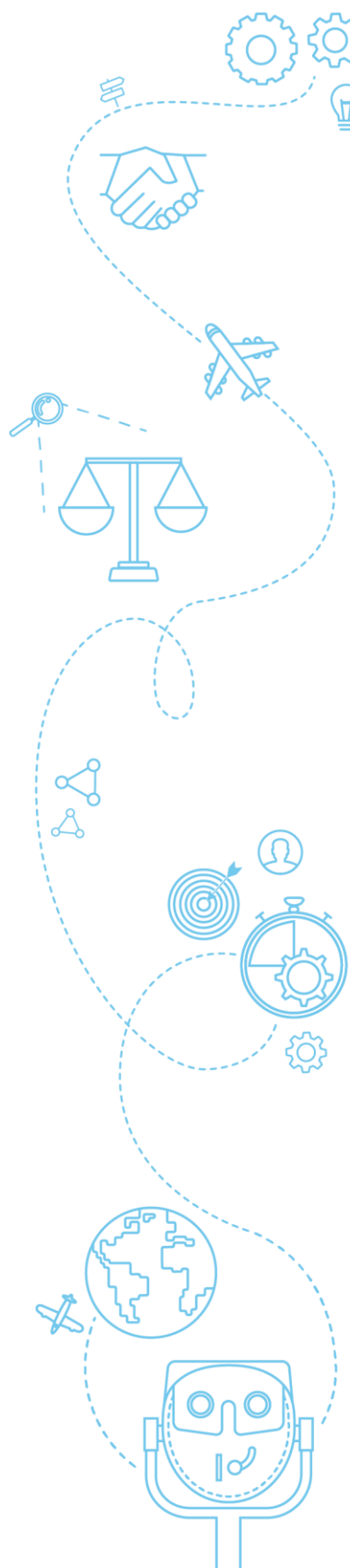


8. ΟΝΤΟΤΗΤΕΣ ΔΗΜΟΣΙΟΥ ΕΝΔΙΑΦΕΡΟΝΤΟΣ

Αντιλαμβανόμαστε ότι ο ορισμός των εταιρειών δημοσίου ενδιαφέροντος βάσει της Νομοθεσίας περιλαμβάνει τις εταιρείες των οποίων οι τίτλοι διαπραγματεύονται σε οργανωμένες αγορές εντός της Ευρωπαϊκής Ένωσης καθώς και ασφαλιστικές εταιρείες και τράπεζες.

Παραθέτουμε κατάσταση που περιλαμβάνει τις εταιρείες δημοσίου ενδιαφέροντος που αποτέλεσαν πελάτες ελέγχου της Εταιρείας για τη χρήση 2023.

Επωνυμία	Έλεγχος χρήσης
ΕΛΑΣΤΡΟΝ Α.Ε.Β.Ε. - ΧΑΛΥΒΟΥΡΓΙΚΑ ΠΡΟΪΟΝΤΑ	Τακτικός Έλεγχος χρήσης που έληξε την 31 Δεκεμβρίου 2023 και έκδοση πιστοποιητικού φορολογικής συμμόρφωσης
ΚΥΛΙΝΔΡΟΜΥΛΟΙ Κ. ΣΑΡΑΝΤΟΠΟΥΛΟΣ Α.Ε.	Τακτικός Έλεγχος χρήσης που έληξε την 31 Δεκεμβρίου 2023 και έκδοση πιστοποιητικού φορολογικής συμμόρφωσης



9. ΧΡΗΜΑΤΟΟΙΚΟΝΟΜΙΚΑ ΣΤΟΙΧΕΙΑ

Η χρηματοοικονομική πληροφόρηση που παρέχεται παρακάτω περιλαμβάνει ανάλυση του κύκλου εργασιών από ελεγκτικές, φορολογικές/λογιστικές, συμβουλευτικές και λοιπές υπηρεσίες για τη χρήση από 1 Ιουλίου 2023 έως και 30 Ιουνίου 2024.

Είδος παρεχόμενης υπηρεσίας	30.6.2024	30.6.2023
Ελεγκτικές υπηρεσίες	€ 748.643,06	€ 1.040.827,74
Συμβουλευτικές υπηρεσίες	€ 543.740,00	€ 196.850,00
Λογιστικές – φορολογικές συμβουλές	€ 2.040,00	€ 0,00
Σύνολο	€ 1.294.423,06	€ 1.237.677,74

Το ποσό που αφορά σε ελεγκτικές υπηρεσίες για τη χρήση που έληξε 30 Ιουνίου 2024 αναλύεται περαιτέρω ως εξής:

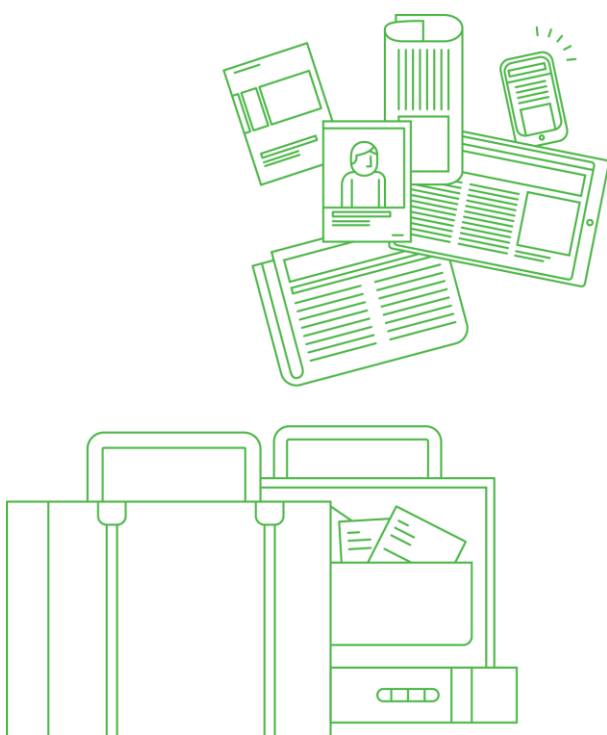
Είδος παρεχόμενης ελεγκτικής υπηρεσίας	30.6.2024	30.6.2023
Έσοδα από τον υποχρεωτικό έλεγχο των ετήσιων και των ενοποιημένων οικονομικών καταστάσεων άλλων οντοτήτων	€ 596.993,06	€ 680.227,74
Έσοδα από επιτρεπόμενες μη ελεγκτικές υπηρεσίες που παρέχονται σε οντότητες που ελέγχονται από τον νόμιμο ελεγκτή ή το ελεγκτικό γραφείο	€ 56.850,00	€ 20.300,00
Έσοδα από μη ελεγκτικές υπηρεσίες που παρέχονται σε άλλες οντότητες	€ 94.800,00	€ 340.300,00
Ελεγκτικές υπηρεσίες	€ 748.643,06	€ 1.040.827,74

10. ΑΜΟΙΒΕΣ ΕΛΕΓΚΤΩΝ ΚΑΙ ΜΕΤΟΧΩΝ

Ο καθορισμός των αμοιβών των νομίμων ελεγκτών της Εταιρείας πραγματοποιείται με βάση ένα πλαίσιο παραγόντων που αφορούν στη διατήρηση της ποιότητας των υπηρεσιών, στην αποδοτικότητα τους και στην συνολική απόδοση της Εταιρείας.

Η διάθεση των κερδών καθορίζεται από το Καταστατικό της Εταιρείας και διενεργείται σύμφωνα με τα οριζόμενα από τις σχετικές διατάξεις του Εμπορικού Νόμου.

Σε καμία περίπτωση οι αμοιβές των μετόχων δεν είναι συνυφασμένες με την παροχή μη ελεγκτικών υπηρεσιών σε εταιρείες στις οποίες παρέχονται υπηρεσίες ελέγχου.



11. ΑΝΕΞΑΡΤΗΣΙΑ

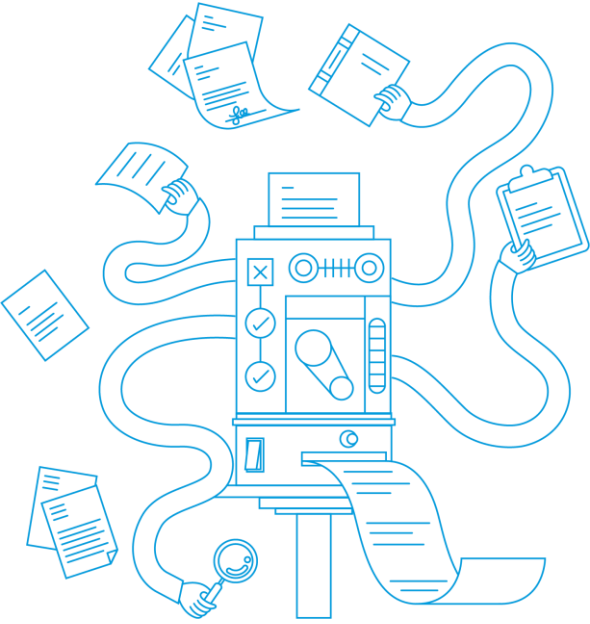
Η Εταιρεία ακολουθεί τον κανονισμό «Ethics and Independence» της RSM, ο οποίος ενημερώνεται σε τακτικά διαστήματα.

Η Εταιρεία έχει ορίσει ως Υπεύθυνο Δεοντολογίας και Ανεξαρτησίας τον Κύριο Κωνσταντίνο Σταμέλο, ο οποίος παρέχει την κατάλληλη υποστήριξη σε θέματα ανεξαρτησίας και ελέγχει την εφαρμογή των σχετικών διαδικασιών.

Τον Οκτώβριο κάθε έτους, όλα τα στελέχη, το προσωπικό της Εταιρείας και οι εξωτερικοί συνεργάτες υπογράφουν τα έντυπα «Γνωστοποίησης Οικογενειακών Σχέσεων», «Απαγορευμένων σχέσεων και συναλλαγών» και «Απαγορευμένων Χρηματοοικονομικών ενδιαφερόντων» προκειμένου να επιβεβαιωθεί η ανεξαρτησία τους.

Επιπλέον, βάσει του εγχειριδίου RSM Orb Methodology, η ομάδα ελέγχου επιβεβαιώνει την ανεξαρτησία της και για κάθε έργο ξεχωριστά.

Στα πλαίσια αυτά, η RSM δημιούργησε μια κοινή βάση για όλες τις εταιρείες μέλη του δικτύου, το «RSM In Trust», στην οποία περιλαμβάνονται όλες οι εταιρείες για τις οποίες υφίσταται περιορισμός υποβολής προσφοράς παροχής υπηρεσιών. Η βάση αυτή ενημερώνεται σε καθημερινή βάση.



12. ΔΗΛΩΣΗ ΤΟΥ ΔΙΟΙΚΗΤΙΚΟΥ ΣΥΜΒΟΥΛΙΟΥ

Το Διοικητικό Συμβούλιο της RSM Greece Ανώνυμη Εταιρεία Ορκωτοί Ελεγκτές Λογιστές και Σύμβουλοι Επιχειρήσεων, επιβεβαιώνει την ακρίβεια και πληρότητα του περιεχομένου της παρούσας έκθεσης διαφάνειας σύμφωνα με όσα προβλέπονται από το άρθρο 13 του Κανονισμού ΕΕ 537/2014.

Βασίλειος Πετίνης
Ορκωτός Ελεγκτής Λογιστής
Πρόεδρος και Διευθύνων Σύμβουλος

Κωνσταντίνος Σταμέλος
Ορκωτός Ελεγκτής Λογιστής
Μέλος
Υπεύθυνος Διασφάλισης Δικλείδων Ποιότητας Τμήματος Ορκωτών Ελεγκτών Λογιστών

Βασιλική Φωτοδήμου
Ασκούμενη Ορκωτός Ελεγκτής Λογιστής
Μέλος



RSM Greece AE

Πατρόκλου 1 & Παραδείσου
Μαρούσι
Αθήνα
151 25
Greece
T (+30) 210 67 17 733
rsmgreece.gr

Η RSM Greece AE είναι μέλος του δικτύου της RSM και λειτουργεί ως RSM. RSM είναι το εμπορικό όνομα που χρησιμοποιείται από τα μέλη του δικτύου της RSM. Κάθε μέλος του δικτύου της RSM είναι ανεξάρτητη εταιρεία Ορκωτών Ελεγκτών Λογιστών και Συμβούλων Επιχειρήσεων και λειτουργεί αυτοτελώς. Το δίκτυο της RSM δεν αποτελεί ξεχωριστό νομικό πρόσωπο σε καμία χώρα.

Το δίκτυο διαχειρίζεται από την RSM International Limited, μια εταιρεία εγγεγραμμένη στην Αγγλία και την Ουαλία (αριθμός εταιρείας 4040598) της οποίας η έδρα βρίσκεται στην οδό Cannon 50, Λονδίνο EC4N 6JJ. Η επωνυμία και το εμπορικό σήμα RSM και άλλα δικαιώματα πνευματικής ιδιοκτησίας που χρησιμοποιούνται από τα μέλη του δικτύου ανήκουν στην RSM International Association, μια ένωση που διέπεται από τα άρθρα 60 και επόμενα του Αστικού Κώδικα της Ελβετίας με έδρα το Zug.