

CSRD: van verplichting naar kans?

De Europese Unie (EU) heeft enige tijd geleden een stevige ambitie neergezet om als eerste continent klimaatneutraal en volledig circulair te worden. Het overkoepelende plan om deze ambities te vervullen is de European Green Deal. Aan deze kapstok zijn beleidsmaatregelen opgehangen op het gebied van bijvoorbeeld groene energie, duurzame industrie, duurzame financiering (sustainable finance) en het waarborgen van mensenrechten.

De Corporate Sustainability Reporting Directive (hierna: CSRD) is één van deze maatregelen en is op 5 januari 2023 in werking getreden en zal de komende jaren een belangrijke rol gaan spelen in het versnellen van de transitie naar een duurzame Europese economie.

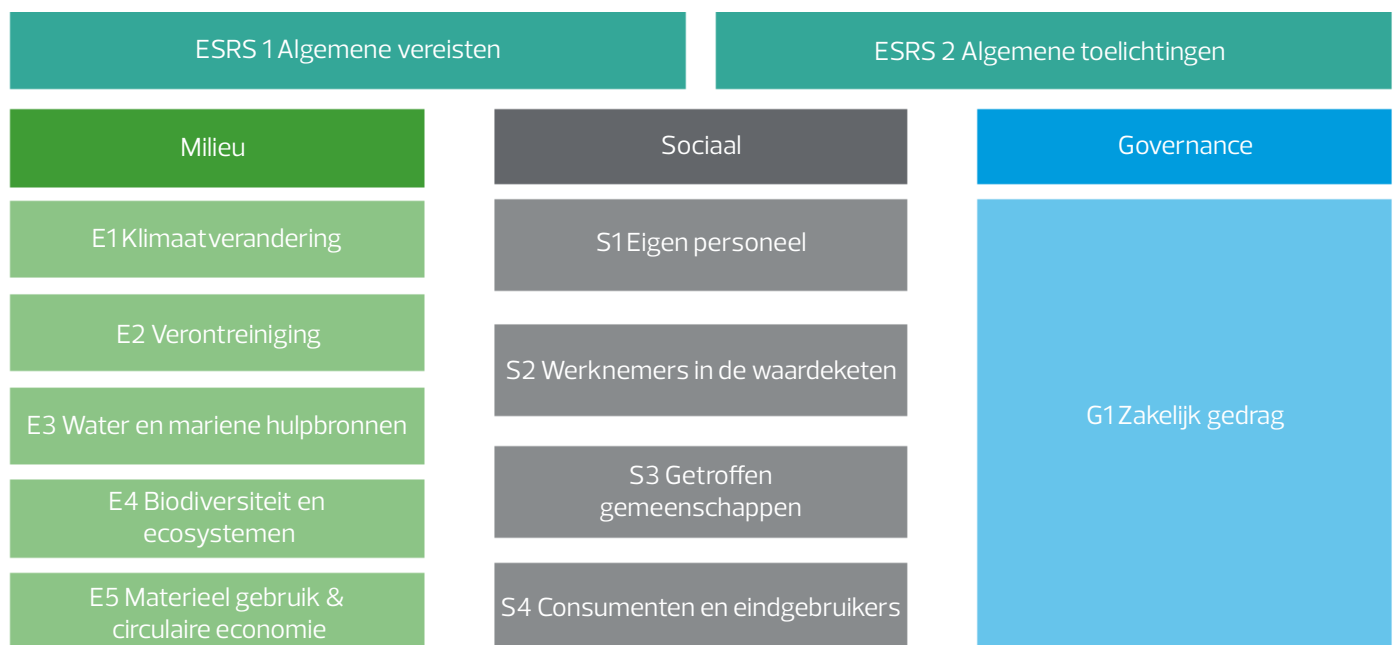
Er wordt al een tijd gesproken over hoe bedrijven moeten omgaan met huidige en komende ESG-wetgeving waaronder de CSRD. Ondernemingen gaan op hun eigen manier om met de toepassing van de CSRD. Met het oog op de naderende deadline van 1 januari 2025 (gezien er moet over geheel 2025 gerapporteerd zal moeten worden), is er opeens nog maar een (klein) jaar te gaan. Onze ervaring is dat in 2023 al veel ondernemingen de eerste stappen hebben gezet om aan de ESG-journey vorm te geven, in het bijzonder aan de CSRD.

INTRODUCTIE VAN DE CSRD

De CSRD verplicht grote ondernemingen binnen de EU om inzage te geven in de impact die zij hebben op mens, milieu en maatschappij, de risico's en kansen die dat met zich meebrengen voor de onderneming en de wijze waarop zij deze risico's ondervangt. Dit alles moet worden samengevat in een rapportage die heldere informatie verschaft aan haar stakeholders.

In juli 2023 heeft de EU de specifieke vereisten om aan de rapportageverplichtingen te voldoen goedgekeurd, de European Sustainability Reporting Standards (ESRS). Deze standaarden bestaan uit 2 generieke standaarden met algemene vereisten en 10 thematische standaarden met specifieke onderwerpen. Dit biedt ondernemingen een kader voor de onderwerpen waarover zij moeten rapporteren en instructies over de wijze waarop dat moet gebeuren.

De rapportage eisen in de ESRS zijn ingedeeld naar Governance (GOV), Strategie (SBM), Impact, risico- en kansenmanagement (IRO) en Maatstaven en doelen (MT). Zie hieronder een verkorte weergave.



IMPACT OP BEDRIJVEN; HET AFTELLEN IS BEGONNEN

Beursgenoteerde ondernemingen die onder de Non-Financial Reporting Directive (NFRD) vielen, moeten vanaf het boekjaar 2024 voldoen aan de CSRD-eisen. Deze informatie moet worden opgenomen in het bestuursverslag over 2024 dat in 2025 moet worden gepubliceerd. Beursgenoteerde middelgrote en kleine ondernemingen zijn minimaal tot het boekjaar 2026 vrijgesteld van de CSRD.

Grote ondernemingen

Grote ondernemingen zijn vanaf 2025 aan de CSRD onderworpen. Dat betekent dat de informatie zoals vereist door de CSRD moet worden opgenomen in het bestuursverslag over 2025 en dat in 2026 moet worden gepubliceerd. Een bedrijf is groot als het voldoet aan minimaal twee van de drie onderstaande criteria, zoals a) meer dan 250 medewerkers, b) meer dan 50 miljoen euro omzet per jaar, en/of c) meer dan 25 miljoen euro aan assets op de balans.

Aangezien er over het boekjaar 2025 gerapporteerd dient te worden, zullen grote ondernemingen per 1 januari 2025 klaar moeten zijn met de voorbereidingen op de CSRD. Veel ondernemingen hebben praktische ondersteuning nodig. Het is daarom verstandig om zo snel mogelijk te starten met inzicht krijgt in de situatie van uw onderneming en de stappen die u nog moet ondernemen om conform de CSRD te rapporteren.

Middelgrote en kleine ondernemingen

De CSRD heeft indirect een impact op middelgrote en kleine ondernemingen. Zij zijn tot (minimaal) boekjaar 2026 vrijgesteld van de CSRD. Echter, vanwege ketenwerking zullen zij wel te maken krijgen met de CSRD. Grote ondernemingen worden verplicht om te rapporteren over hun eigen waardeketen. Omdat veel kleine en middelgrote ondernemingen leverancier en/of afnemer zijn van grotere ondernemingen zullen zij te maken krijgen met verhoogde ESG-dataverzoeken ten aanzien van bijvoorbeeld de bedrijfsvoering en activiteiten. Hierdoor zullen middelgrote en kleinere ondernemingen sneller in actie moeten komen dan de wet van hen eist.

KANSEN VANUIT VERDERE VERDUURZAMING

De CSRD lijkt op het eerste oog enkel een rapportagevereiste waarmee ondernemingen hun stakeholders informeren over prestaties op duurzaamheidsgebied. De verplichting is echter breder bedoeld; van ondernemingen wordt verwacht dat zij (meer gestructureerd) gaan nadenken over de impact die zij hebben op mens, milieu en maatschappij. Daarbij worden risico's in kaart gebracht, doelstellingen geformuleerd én gerapporteerd over ESG-prestaties.

De CSRD biedt een kans om als onderneming (verder) te verduurzamen en de toekomstbestendigheid van de onderneming te vergroten. Een focus op ESG biedt kansen aan ondernemingen. Ook tonen verschillende wetenschappelijke onderzoeken aan dat ondernemingen met goede ESG-prestaties beter door de COVID-19 crisis zijn gekomen dan minder duurzame bedrijven. Door de CSRD te omarmen en transparant te worden over ESG-initiatieven kunnen ondernemingen meer non-financiële én financiële waarde creëren. Dit is te verklaren door de vier onderstaande effecten:

1. ESG-*risico's in kaart brengen en hierop voorbereiden*

De transitie naar een duurzame en inclusieve economie veroorzaakt grote veranderingen in overheidsbeleid, regelgeving, technologie, markten én verwachtingen van stakeholders. Deze veranderingen veroorzaken risico's, zoals stijgende kosten door belasting op CO₂ uitstoot, concurrentie van duurzamere technologieën en verschuivingen in vraag en aanbod op basis van klimaatrisico's of verwachtingen van stakeholders. De CSRD verplicht ondernemingen om ESGrisico's te identificeren zodat ondernemingen zich hierop kunnen voorbereiden en hun (financiële) impact te minimaliseren. Door dit proces tijdig te starten wordt de onderneming niet verrast en worden hogere kosten voorkomen.

2. *Verduurzamingskansen en kostenbesparingen identificeren en benutten*

Ondernemingen moeten prestaties zoals energieverbruik en grondstof efficiëntie inzichtelijk maken. Dit vergt enerzijds investeringen maar biedt ook een concrete mogelijkheid om operationele efficiëntie te vergroten waardoor kosten kunnen worden bespaard, of korte termijn-investeringen met lange-termijn rendementen.

3. *De groei van ondernemingen stimuleren*

Ondernemingen zijn verplicht om doelstellingen te ontwikkelen waardoor ESGprestaties verbeterd worden. Goede ESG-prestaties kunnen groei faciliteren omdat ze helpen om nieuwe markten aan te boren en uit te breiden. Bedrijven met een sterke ESG-propositie trekken klanten aan met hun duurzame producten en services, werven gemakkelijker medewerkers en hebben een betere relatie met maatschappelijke stakeholders.

4. De bedrijfsreputatie verbeteren

De maatschappij stelt steeds hogere verwachtingen op duurzaamheidsgebied, waardoor reputatie afhankelijker wordt van uw ESG-prestaties. De CSRD omarmen helpt met verbeteren en effectief communiceren van deze prestaties waardoor de bedrijfsreputatie positief beïnvloed wordt.

WAAROVER MOET GERAPPORTEERD WORDEN?

De CSRD verplicht ondernemingen om te rapporteren over ecologische, sociale en governance thema's. In de ESRS zijn deze thema's uitgewerkt met concrete instructies over de wijze waarop over deze thema's moet worden gerapporteerd. Niet alle ESG-thema's zijn voor iedere onderneming even belangrijk. In de rapportage moet worden aangegeven welke thema's relevant zijn en waarom. Enkel klimaatverandering moet worden vermeld wanneer deze als niet relevant wordt aangemerkt.

Welke externe risico's relevant zijn voor een onderneming en wat de impact van een onderneming is op de maatschappij en het milieu is afhankelijk van de sector, activiteiten, locatie en lokale wetgeving. Daarom verplicht de CSRD dat ondernemingen het belang van ESG-thema's voor hun onderneming uitgebreid onderzoeken. Hiervoor dient een onderneming een stakeholder- en een dubbele materialiteitsanalyse uit te voeren.

Stakeholderanalyse

Als onderdeel van de Sustainability Due Diligence moet elke onderneming een stakeholder analyse uitvoeren. Sustainability Due Diligence is het proces waarbij ondernemingen daadwerkelijke en potentiële negatieve gevolgen voor het milieu, de maatschappij en mensen identificeren, voorkomen, verminderen en verantwoording afleggen over de wijze waarop zij hier mee omgaan. Een stakeholder of belanghebbende van een onderneming is een partij of individu die een onderneming kan beïnvloeden of door de onderneming beïnvloed kan worden. Voorbeelden zijn aandeelhouders, klanten, leveranciers, medewerkers, financiële instellingen, investeerders of de omliggende gemeenschap. De CSRD verplicht ondernemingen om de impact op, en wensen van, stakeholders in overweging te nemen. Enerzijds leidt dit tot inzicht in mogelijke risico's en kansen voor de organisatie, anderzijds maakt dit ondernemingen bewust van de impact die zij hebben op stakeholders.

Dubbele materialiteit

Dubbele materialiteit betekent dat ondernemingen ESG vanuit twee verschillende perspectieven moeten benaderen. Door middel van een "inside-out analyse" definiëren zij de impact die met hun eigen activiteiten of in hun keten hebben op het milieu en de maatschappij. De "outside-in" analyse wordt gebruikt om externe ontwikkelingen en hun invloed op prestaties van ondernemingen te duiden.

ESG-thema's

Op basis van de uitkomsten van de stakeholder- en de dubbele materialiteitsanalyse krijgen ondernemingen inzicht in onderwerpen die voor hen relevant zijn. Per thema wordt verwacht dat ondernemingen informatie verschaffen over het beleid, de gestelde doelen, de actieplannen en de middelen die zij vrijmaken om hier invulling aan te geven. Vervolgens wordt op basis van meerdere indicatoren per thema de voortgang gemeten en gerapporteerd.



DE ESG REIS

De CSRD brengt ondernemingen in een versneld bewustwordingsproces van hoe zij met duurzaamheid kunnen omgaan. De CSRD-rapportage is het eindproduct van veranderingen die moeten worden gemaakt om het bedrijfsmodel en de omgang met stakeholders te verduurzamen. Een succesvolle verduurzaming hangt samen met een sterk geloof in de toegevoegde waarde van verduurzaming. Wanneer de duurzaamheidsvisie intrinsiek is gemotiveerd is de kans op een succesvolle implementatie die een positief effect zal hebben op de onderneming groter dan wanneer wordt gericht op enkel compliance. RSM heeft een proces ontwikkeld dat bestaat uit zes stappen die u kunt doorlopen om te voldoen aan de vereisten van de CSRD.



1. Kick-off, educatie & rapid assessment.

Zorg ervoor dat er kennis over ESG en de CSRD beschikbaar is in uw organisatie, stel een werkgroep samen, informeer en betrek het management en overige relevante interne stakeholders. Vergelijk uw huidige situatie met de procesmatige vereisten uit de CSRD om te bepalen welke stappen u nog moet ondernemen om hieraan te voldoen.

2. Dubbele materialiteit bepalen en stakeholders consulteren.

Onderzoek de invloed van ESG-thema's op de maatschappij en het milieu. Samen met stakeholders en de directie brengt u onderwerpen in kaart die voor de onderneming van belang zijn.

3. CSRD Gap analyse uitvoeren.

Na het uitvoeren van de Dubbele Materialiteitsbeoordeling, kan een organisatie een beter inzicht hebben in haar huidige stand van zaken op het gebied van duurzaamheid. Met deze informatie kan de GAP-assessment effectiever worden uitgevoerd om te identificeren wat er nog moet gebeuren om aan de CSRD-vereisten te voldoen.

4. Alignment van ESG strategie

Identificeer op basis van de materiële onderwerpen indicatoren om te komen tot meeteenheden. Daarnaast ontwikkelt u per indicator passende doelstellingen.

5. Dataverzameling en interne procesverbetering

Verzamel relevante data gebaseerd op ESG KPI's, beschrijf interne procedures met betrekking tot de verzameling van gegevens en kwaliteit van de data, identificeer en suggereer mogelijke verbetering voor interne procedures en het verzamelproces. Het verzamelen van de relevante data is een project op zich. In de ESRS zijn de rapportagerichtlijnen heel specifiek verwoord en het is de vraag of die data überhaupt beschikbaar is. Het bepalen van de juiste manier om te meten en te verzamelen vraagt tijd en aandacht. Wellicht moeten er nieuwe processen opgezet of systemen worden ingericht om dit goed te doen.

6. "CSRD-proof" rapporteren.

Uw onderneming is nu "CSRD-proof" en u kunt uw rapportage opstellen. Op basis van de verzamelde data en de opgedane ervaring kunt u bepalen waar verbetering mogelijk is. Vervolgens kunt u de rapportagecyclus verbeteren en is uw bestuursverslag klaar voor een externe audit.

PRAKTISCHE ERVARINGEN

Er wordt al een tijd gesproken over hoe bedrijven moeten omgaan met huidige en komende ESG wetgeving waaronder de CSRD. Ondernemingen gaan op hun eigen manier om met de toepassing van de CSRD. Wij hebben in dit White Paper verdere invulling gegeven over hoe bedrijven hun eigen ESG Journey zouden kunnen inrichten, zeker met het oog op de naderende deadline van de CSRD (afhankelijk van de omvang van de onderneming). Hieronder willen we afsluiten met een aantal praktische ervaringen die de volle aandacht verdienen met het oog op het laatste kwartaal in 2024.

ESG-Technologie

In 2023 merkten we dat veel bedrijven nog aan het begin staan van hun reis op het gebied van ESG, vooral met betrekking tot de CSRD. De eerste stappen die ondernomen zijn, omvatten voornamelijk het creëren van bewustzijn en een initiële inventarisatie, inclusief een CSRD GAP-analyse. Echter, een uitgebreide stakeholder- of materialiteitsanalyse is door de meeste bedrijven nog niet uitgevoerd, en evenmin is er vaak een concrete ESG-strategie ontwikkeld. Een belangrijke stap die nog genomen moet worden in deze ESG-journey betreft de verzameling van data en de integratie van ESG-technologie, zoals tooling en metingen. Hoewel deze stap essentieel is, lijkt het erop dat het nog niet de volledige aandacht heeft gekregen, gezien veel bedrijven nog in de beginfase van hun ESGtraject zijn. Toch verdient deze stap uiteindelijk volle aandacht. Metingen en de rapportage van deze metingen vormen een cruciaal onderdeel van de CSRD, en zijn essentieel voor het succesvol implementeren en rapporteren van ESG-initiatieven.

Interactie met de accountant

Een ander element dat nadere aandacht verdient zal het overleg met de controlerend accountant zijn. Regelmatig overleg met de accountant wordt van belang waarbij het ook relevant is om in overweging te nemen dat de accountant rekening moet houden met onafhankelijkheidsregels (zoals de Vio) en is het voor ondernemingen zaak om een diepere kennis te vergaren op het gebied van ESG en de CSRD. Dit stelt de onderneming beter in staat om te begrijpen waarom bepaalde stappen nog gezet moeten worden en de manier waarop deze uitgevoerd moeten worden. In dit kader kan worden gedacht aan bijvoorbeeld regelmatige verdiepingssessies of kennissessies over belangrijke thema's.

Impact op de organisatie

Activiteiten en data rondom duurzaamheid zijn bij veel organisaties verdeeld over diverse afdelingen of functies. Dit kan al snel tot een inefficiënt proces leiden of kunnen initiatieven of acties elkaar zelfs tegen gaan werken. Om dit te voorkomen is het verstandig centrale coördinatie te organiseren, een duidelijk team van gemotiveerde veranderaars aan te stellen en één medewerker eindverantwoordelijk te maken voor het verandertraject. Het ontwikkelen en implementeren van een duurzaamheidsstrategie stelt ook eisen aan de medewerkers van de organisatie. Werkprocessen worden wellicht anders ingericht en beleid kan worden aangepast. Dat vraagt ander gedrag van medewerkers en dat is wennen. Medewerkers bewust maken van hun rol en begrip tonen voor de uitdagingen die dit met zich meebrengt zijn belangrijke factoren voor een succesvolle implementatie van de strategie.

2024

De tweede helft van 2024 is aangebroken en met de deadline van 1 januari 2025 in zicht – waarbij bedrijven over het hele jaar 2025 moeten rapporteren – wordt het echt tijd om door te pakken. Zoals eerder aangegeven, is er een aantal belangrijke stappen die ondernemingen kunnen zetten om zich voor te bereiden op de CSRD. Met nog maar een kleine zes maanden te gaan tot de deadline, is het essentieel om nu actie te ondernemen.

Wilt u weten hoe goed uw onderneming voorbereid is op de CSRD? Of wilt u concreet aan de slag gaan met het managen van duurzaamheidsrisico's? Onze ESG specialisten staan voor u klaar om u te voorzien van directe informatie en ondersteuning. Neem contact met ons op voor gedegen advies en praktische hulp bij het navigeren door deze belangrijke transitie. Voor verdere vragen stuur gerust een email naar mvdbroek@rsmnl.nl of kijk op [onze website](#).